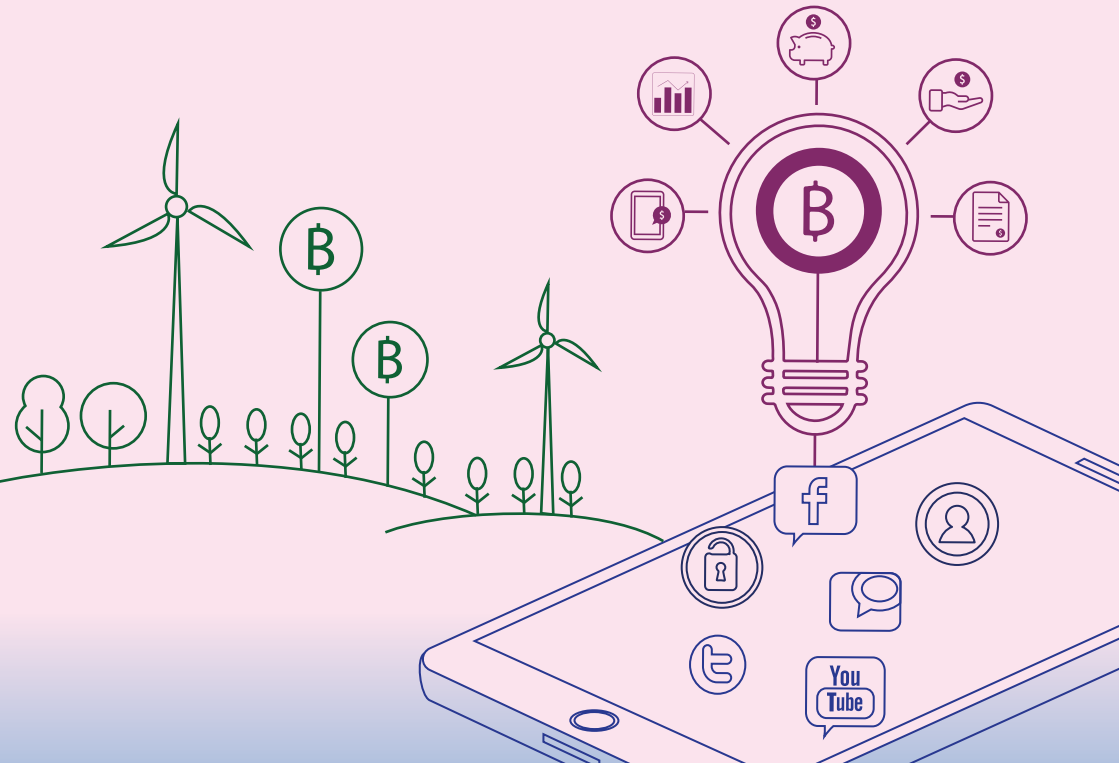


# Go Digital **ASEAN2**

## หลักสูตร GROW Digital





# สารบัญ

## โซเชียลมีเดียขั้นพื้นฐาน

โซเชียลมีเดียขั้นพื้นฐาน	7
โซเชียลมีเดียคืออะไร	8
การเริ่มต้นใช้งาน Google Business Profile	10
การเริ่มต้นใช้งานเฟซบุ๊กแฟนเพจ (Facebook Fanpage)	12
การโพสต์ข้อความ	14

## ความปลอดภัยบนโลกออนไลน์

ความปลอดภัยบนโลกออนไลน์	21
แฉกล็อกเว็บพนันออนไลน์	22
การแฝงลิงก์ของเว็บพนัน	24
เว็บไซต์พนันออนไลน์ มาเถ่า 888	25
แก๊งคอลเซ็นเตอร์	27
แก๊งมั่งกรเงินคอลเซ็นเตอร์	29

# สารบัญ

..... แสทเพชบู้ก ฟ่วงด้วยสมัครงานออนไลน์ หลอกให้โอนเงิน 31

..... 18 กลโกงของมิจฉาซีพออนไลน์ 33

..... สิ่งที่ต้องเตรียมเพื่อใช้ในการแจ้งความ 36

..... วิธีบล็อกข้อความเอสเอ็มเอสหลอกกลางจากมิจฉาซีพีที่ส่ง  
..... ลิงก์ชวนเข้าเว็บไซต์พนันออนไลน์และเว็บล่อลวงอื่นๆ 38

..... แอปพลิเคชัน Whoscall แก้ปัญหาเบอร์หลอกกลาง 41

## ความรู้เบื้องต้นทางการเงิน

..... วิธีคำนวณต้นทุน 45

..... การจดทะเบียนพาณิชย์ 51

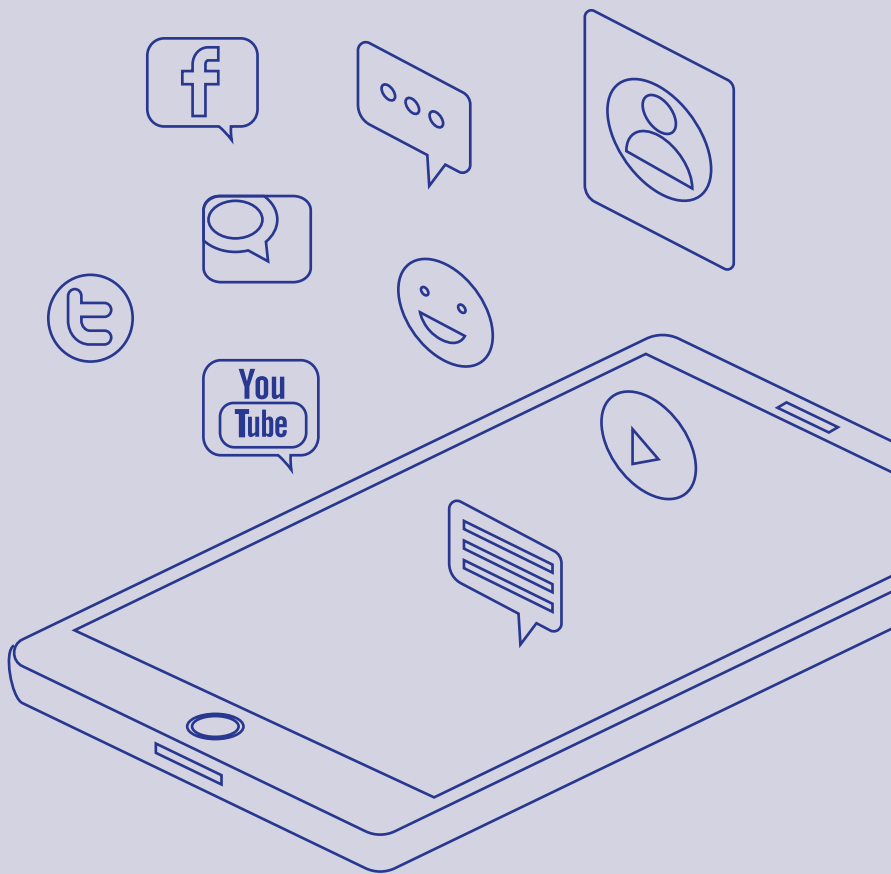
..... เงินกู้ยืมในระบบ หุ้นนอกระบบ 53

..... ข้อเสนอแนะสำหรับลูกหนี้ในระบบ 56

# สารบัญ

## ธุรกิจสีเขียว

ธุรกิจสีเขียว (Green Business) และความปลอดภัยด้าน อาหาร (Food Safety)	69
การรับรองมาตรฐานผลิตภัณฑ์อินทรีย์	71
การขอรับรองมาตรฐานเกษตรอินทรีย์ Organic Thailand	72
ความปลอดภัยด้านอาหาร	75
หลักเกณฑ์การรับรอง	78
การตรวจติดตามหลังการรับรอง	79



# โซเชียลมีเดีย

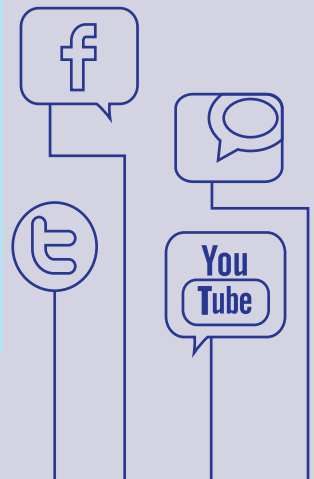
ขั้นพื้นฐาน



# [ โซเชียลมีเดีย ] ขั้นพื้นฐาน

**โซเชียลมีเดีย** เป็นอีกหนึ่งช่องทางที่ช่วยให้สามารถขายสินค้าและสื่อสารกับลูกค้าเป็นไปได้อย่างรวดเร็ว มีแพลตฟอร์มมากมาย ได้แก่ เฟซบุ๊ก อิน스타그램 ไลน์ ยูทูบ และทวิตตอก การที่จะเลือกว่าควรใช้โซเชียลมีเดียแพลตฟอร์มใดนั้น เราควรตอบคำถามเหล่านี้ก่อน เช่น..

- ▶ **วัตถุประสงค์ของคุณคืออะไร**  
.....
- ▶ **ใครคือกลุ่มลูกค้าของคุณ**  
.....
- ▶ **คุณจะเข้าถึงพวกเขาได้อย่างไร**  
.....
- ▶ **พวกเขาใช้โซเชียลมีเดียอะไรบ้าง**



# [ โซเชียลมีเดียได้อย่างไร ]

- ช่วยเพิ่มการรับรู้ในแบรนด์สินค้า, สร้างโอกาสในการขาย, ช่วยจัดการด้านชื่อเสียง, การมีส่วนร่วมของลูกค้าและผู้ชม, และช่วยบริการลูกค้าได้อย่างถูกต้องตรงตามความต้องการของลูกค้า
- สามารถระบุลูกค้าได้ว่าเป็นใคร ใครคือลูกค้าทั่วไป พวกเขา/เธอมีอายุเท่าไร มีรายได้ และระดับการศึกษาเป็นอย่างไร อะไรคือสิ่งที่พวกเขา/เธอสนใจ มีพฤติกรรมการใช้โซเชียลมีเดียอย่างไร
- ช่วยให้พิจารณาถึงโซเชียลมีเดียแพลตฟอร์มที่ลูกค้าใช้ ซึ่งเป็นข้อมูลที่ได้จากข้อมูลประชากรและกิจกรรมของลูกค้าที่ทำประจำทางโซเชียลมีเดียแพลตฟอร์มนั้นๆ ทำให้คุณสามารถเลือกโซเชียลมีเดียแพลตฟอร์มสำหรับแบรนด์สินค้าของคุณได้ดีที่สุด

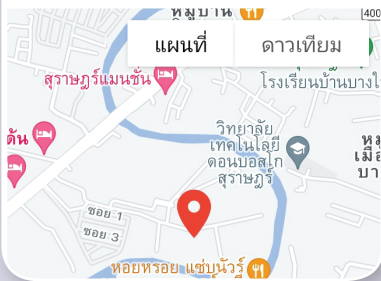


- ช่วยให้เกิดการมีส่วนร่วมกับลูกค้าอย่างต่อเนื่อง ซึ่งเป็นเรื่องสำคัญสำหรับการตลาดออนไลน์ และมีหลายวิธีที่จะช่วยให้ลูกค้าติดตามเราเสมอ ตัวอย่างเช่น การคอมเมนต์ที่โพสต์ การเริ่มมีส่วนร่วมในบทสนทนา การแชร์เนื้อหา การโพสต์และตอบคำถาม การจัดการกับข้อร้องเรียนและคำวิจารณ์ การจัดกิจกรรมถ่ายทอดสดที่ลูกค้าร่วมได้ เป็นต้น



## ธุรกิจของคุณตั้งอยู่ที่ใด

ลากและซูมแผนที่ และวางเครื่องหมายให้อยู่ในตำแหน่งที่ธุรกิจของคุณตั้งอยู่พอดี



Business Profile

เปลี่ยนผู้ที่พบคุณใน Google Search และ Maps ให้กลายเป็นลูกค้าใหม่ด้วย Business Profile ที่ใช้ได้ฟรีสำหรับหน้าร้านหรือพื้นที่ให้บริการ ปรับแต่งโปรไฟล์ในแบบของคุณด้วยรูปภาพ ข้อเสนอ โปสเตอร์ ฯลฯ

จัดการเลย

## การเริ่มต้นสร้าง Business Profile

ข้อมูลนี้ช่วยให้ลูกค้าค้นพบคุณได้ใน Google Search และ Maps

ชื่อธุรกิจ\*

หมวดหมู่ธุรกิจ\*

คุณเปลี่ยนแปลงและเพิ่มในภายหลังได้

การดำเนินการต่อหมายความว่าคุณยอมรับข้อกำหนดในการให้บริการและนโยบายความเป็นส่วนตัวเหล่านี้



# การเริ่มต้นใช้งาน Google Business Profile

## Google Business Profile ของ Google Thailand

จุดเด่นของ Google Business Profile คือเมื่อมีคนค้นหาร้านค้าหรือบริการที่ถูกลิสต์ แม้ร้านค้างของคุณอยู่ไกลเคียง หรือ อยู่ในพื้นที่ที่ลูกค้ากำลังค้นหาข้อมูล ร้านค้าของคุณก็จะแสดงขึ้นมาทำให้ลูกค้าสามารถเข้าถึงร้านค้าของคุณได้..

1

“ ก่อนเริ่มต้นสมัครใช้งาน ต้องมีบัญชีอีเมลก่อน ”

ที่โทรศัพท์มือถือ พิมพ์ Google Business Profile ที่ถูกลิสต์ หรือ พิมพ์ <https://www.google.com/business/> เลือก Google Business Profile แล้วกด “ เริ่มเลย ” ใส่บัญชี อีเมล ป้อนรหัสผ่าน

สร้าง โปรไฟล์

ต้องการเพิ่มสถานที่ที่ลูกค้าไป  
เยี่ยมชมได้อย่างร้านหรือ  
สำนักงานใหม่

ระบบจะแสดงตำแหน่งใน Google Maps และ Search  
เมื่อลูกค้าค้นหาธุรกิจของคุณ

ใช่  
 ไม่

ถัดไป

สร้าง โปรไฟล์

โปรดกรอกที่อยู่ของธุรกิจ

เพิ่มสถานที่ที่ลูกค้าสามารถมาเยี่ยมชมธุรกิจของคุณ  
ได้ด้วยตัวเอง

ประเทศ/ภูมิภาค

ไทย

ที่อยู่

ตำบล/แขวง

เพิ่มการรับส่งข้อความ

เปิดให้ลูกค้าส่งข้อความหาธุรกิจของคุณใน Google ได้  
ฟรี

ดูข้อมูลเพิ่มเติม

รับข้อความ

ข้าม

ถัดไป

2

ใส่ชื่อธุรกิจ เลือกประเทศไทย  
ใส่ที่อยู่ เบอร์โทรศัพท์หลักของ  
ธุรกิจ เลือกหมวดหมู่สินค้าหรือ  
บริการ ใส่เว็บไซต์ หากไม่มี  
เว็บไซต์ สามารถกดเลือกได้ว่า  
ต้องการเว็บไซต์ ซึ่งเป็นเว็บไซต์  
ฟรีจากกูเกิล เรียกว่า  
**Google Site** ที่เราสามารถใช้งาน  
ได้อย่างง่ายและให้ข้อมูลว่า  
สามารถส่งสินค้าและบริการ  
ไปยังที่อยู่ของลูกค้าได้หรือไม่  
กด “ดำเนินการต่อ” เพื่อ  
ตรวจสอบข้อมูลให้ถูกต้องและ  
ครบถ้วน แล้วกดใส่เครื่องหมาย  
ถูกว่า **ฉันมีสิทธิ์จัดการธุรกิจนี้**  
และกดปุ่ม “ดำเนินการต่อ”

3

เลือก “ส่งจดหมายเพื่ออธิบาย  
รหัสยืนยันจาก Google  
**Business Profile** ทางไปรษณีย์”  
เมื่อได้รับรหัสยืนยันจาก **Google  
Business Profile** แล้วให้ใส่รหัส  
ยืนยันที่หน้า **Google Business  
Profile** ของคุณ เมื่อถึงขั้นตอนนี้  
ข้อมูลร้านค้าของคุณก็อยู่ใน  
**Google Business Profile**  
เรียบร้อยแล้ว

# การเริ่มต้นใช้งาน เฟซบุ๊กแฟนเพจ (Facebook Fanpage)



1

## ใส่ข้อมูลเพจของเราให้ครบถ้วน

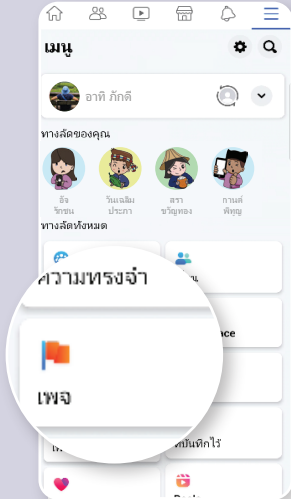
ใส่ข้อมูลเพจของเราให้ครบถ้วน โดยใส่รูปโปรไฟล์ (Profile) และภาพปก (Cover Image) จากนั้นกดปุ่มบันทึก (Save) เป็นอันจบขั้นตอนการสร้างเฟซบุ๊กเพจ



2

## ใส่รูปโปรไฟล์ และภาพปก

เพียงเท่านั้นธุรกิจของเราก็มีเฟซบุ๊กเพจเป็นของตนเองแล้ว เราควรใส่รายละเอียดที่เกี่ยวข้องกับแบรนด์ หรือธุรกิจให้ครบถ้วนด้วย เพื่อให้เฟซบุ๊กแฟนเพจของเรา มีความสมบูรณ์มากที่สุด ช่วยส่งเสริมให้สินค้าของเราดูมีความน่าเชื่อถือ เพิ่มโอกาสในการขายที่มากขึ้น ทั้งยังช่วยกระตุ้นให้ผู้คนกดติดตามเฟซบุ๊กแฟนเพจของเราได้อีกด้วย



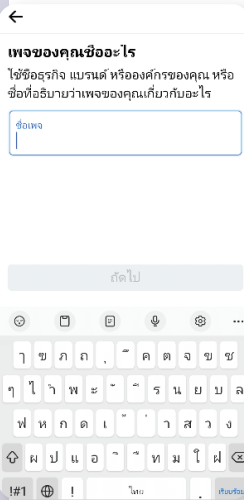
## สำหรับรายละเอียดหรือข้อมูลที่ผู้ใช้งาน ควรใส่เพิ่ม มีดังนี้

1 ไปที่ แถบจัดการเพจ แล้วกดแก้ไข  
ข้อมูลเพจ

2 ใส่ข้อมูลเกี่ยวกับธุรกิจให้ครบถ้วน  
ดังนี้

### ข้อมูลทั่วไป

- **ชื่อเพจ** อาจเป็นชื่อสินค้า ร้านค้า หรือแบรนด์ ควรใช้ชื่อที่อ่านง่าย กระชับ หรือเลือกใช้ชื่อที่สื่อถึงตัวตนของแบรนด์ ได้ชัดเจนที่สุด
- **ชื่อผู้ใช้** หรือชื่อ URL ควรใช้ชื่อเดียวกันกับชื่อเพจ เพื่อให้กลุ่มเป้าหมายจดจำเพจของเราได้ง่าย และสามารถค้นหา ได้สะดวก
- **คำอธิบาย** เป็นการสรุปสั้นๆเกี่ยวกับเพจของเราว่าขายสินค้าอะไร หรือตั้งเพจขึ้นมาด้วยวัตถุประสงค์ใด
- **หมวดหมู่** เลือกหมวดหมู่ให้ใกล้เคียงกับสินค้าหรือแบรนด์ของเราให้มากที่สุดเพื่อช่วยให้การค้นหาธุรกิจของเราง่ายขึ้น
- **ข้อมูลติดต่อ** กรอกเบอร์โทรศัพท์ อีเมลและชื่อเว็บไซต์ เพื่อให้ลูกค้าสามารถติดต่อธุรกิจของเราได้ทันที
- **พื้นที่ให้บริการ** ระบุพื้นที่ส่งสินค้าหรือบริการให้แก่ลูกค้า โดยสามารถใส่พื้นที่ได้สูงสุด 10 รายการ
- **เวลาทำการ** เราสามารถเลือกช่วงเวลาเปิดปิดของธุรกิจได้ตามต้องการ



“สามารถทำตาม  
คลิปวิดีโอได้เลย”

# [ การโพสต์ข้อความ ]



1. การใช้แฮชแท็ก – แฮชแท็กคือการใช้เครื่องหมาย # หน้าคำหรือวลีในการโพสต์ที่โซเชียลมีเดีย เพื่อช่วยให้คนอื่นๆ ที่สนใจในหัวข้อการโพสต์ของคุณสามารถค้นหาด้วยคำสำคัญ (คีย์เวิร์ด) หรือจากแฮชแท็กได้ง่าย โดยคำหรือวลีที่อยู่หลังเครื่องหมาย # ต้องเขียนติดกัน ไม่เว้นวรรค และสามารถใช้ได้ทั้งภาษาไทยและภาษาอังกฤษ โดยทั่วไปจะมีแฮชแท็ก 5 ประเภทร่วมสำหรับการตลาดบนโซเชียลมีเดีย

1.1 การใช้แฮชแท็กกับชื่อยี่ห้อหรือแบรนด์สินค้าก็เป็นอีกหนึ่งวิธีที่จะช่วยให้ลูกค้าค้นหาสินค้า หรือเรียนรู้เกี่ยวกับสินค้าได้ง่ายและสะดวกขึ้น ตัวอย่างเช่น **#ปลากะป๋องตราสามแม่ครัว #ตราสามแม่ครัว #ปลาซาร์ดีนในซอสมะเขือเทศ #สามแม่ครัวอยู่คู่คนไทย #รองเท้านักเรียนนันทยาง #ตราสมอ** เป็นต้น

1.2 แฮชแท็กชุมชนจะเหมาะกับการติดตามหัวข้อหรือประเด็นที่กว้างหรือเป็นหัวข้อเฉพาะที่น่าสนใจ เช่น **#รีไซเคิล #เลือกตั้ง66 #สวนสาธารณะกรุงเทพ** เป็นต้น

1.3 แอชแท็กแคมเปญ สามารถใช้เป็นส่วนหนึ่งของการตลาด เพื่อติดตามหรือวัดผลเกี่ยวกับแคมเปญการตลาด ซึ่งเป็นการจัดแคมเปญในระยะเวลาใดเวลาหนึ่ง สิ่งที่สำคัญคือการสื่อสโลแกนหรือข้อความแคมเปญของแบรนด์ สินค้าในแอชแท็ก เช่น **#payitforward, #ซิติร์นมันส์ฟันเวอร์, #แรงบันดาลใจจริง** เป็นต้น

1.4 แอชแท็กที่กำลังมาแรง เป็นการนำแบรนด์สินค้าตัวเองเข้าสู่การสนทนาแอชแท็กที่กำลังมาแรง การสนทนาเหล่านี้มักดำเนินไปอย่างรวดเร็วในเวลาสั้นๆ และไม่สามารถคาดเดาเหตุการณ์ที่จะเกิดขึ้นได้ หากเราเข้าไปในเวลาที่เหมาะสม การเปิดตัวแบรนด์ก็จะได้รับการตอบรับที่ดีอย่างมหาศาล แต่ต้องศึกษาข้อมูลและทำความเข้าใจก่อนที่จะไปร่วมในแต่ละแอชแท็กที่กำลังมาแรงด้วย เช่น **#โควิด #เราชนะ #เลือกตั้ง #นายกคนที่30** เป็นต้น

1.5 แอชแท็กวันหยุด สามารถเป็นโอกาสให้แบรนด์ได้เป็นที่รู้จักมากขึ้น ควรศึกษาข้อมูลให้ดีกว่าวันหยุดนั้นมีความเกี่ยวข้องกับแบรนด์สินค้าอย่างไร เช่น **#วันปีใหม่ #วันสงกรานต์ #วันลอยกระทง #วันพ่อ #วันแม่ #วันเด็ก** เป็นต้น

## 2. ภาพสินค้าสำหรับตลาดออนไลน์

- ภาพควรมีความละเอียด เพราะจะทำให้ภาพสินค้าดูสวย น่าซื้อ และทำให้ร้านของคุณดูเป็นมืออาชีพมากขึ้น
- มีแสงเงา โดยหาพื้นที่ในร่มที่ใกล้กับหน้าต่าง หรือพื้นที่ที่มีแสงสว่างเพียงพอ ให้แสงเข้ามาด้านข้าง 45 องศา คือให้มีเงาไปด้านข้าง

เล็กน้อย หากเป็นแสงธรรมชาติ จะช่วยให้ภาพที่ได้จะดูละมุน  
ไม่แข็งกระด้าง

- พื้นหลังต้องสบายตา สามารถใช้กระดาษสีขาวยืดปลายไว้กับผนัง  
และพื้น ใช้กล้องถ่ายภาพแบบหน้าชัดหลังเบลอ
- การแต่งภาพ สามารถใช้แอป VSCO Cam หรือแอปแต่งภาพอื่นๆ  
โดยเน้นการทำงานของโหมดแต่งความคมชัด (sharpen), แต่งความ  
สว่าง (brightness) เพื่อให้เห็นรายละเอียดของสินค้าได้ชัดเจน,  
แต่งสี (filter) เพื่อให้ภาพสวยขึ้น

#### ความคมชัด (sharp)





ความสว่าง (brightness)/การรับแสง (exposure)



การแต่งสี (filter)



ก่อน



หลัง



- ครอบภาพให้ถูกสัดส่วน เนื่องจากการขายสินค้าออนไลน์มีอยู่ด้วยกันหลายช่องทางบนโซเชียลมีเดียและลูกค้าก็ใช้อุปกรณ์ในการแสดงผลที่ต่างกัน เช่น คอมพิวเตอร์ แท็บเล็ต โทรศัพท์มือถือ เป็นต้นโดยแต่ละช่องทางจะมีกฎเกณฑ์กำหนดขนาดภาพและการแสดงภาพสินค้าต่างกัน จึงควรครอบภาพหรือจัดวางภาพสินค้าให้อยู่ตรงกลางของเฟรมภาพเข้าไว้ เพื่อความสะดวกในการแก้ไข

- ถ่ายทอดมุมมองของภาพสินค้าให้ครบถ้วน ไม่ว่าจะป็นสินค้าประเภทใด การถ่ายภาพสินค้าเพื่อโปรโมตนั้นควรถ่ายภาพสินค้าให้ครบทุกมุมมอง ไม่ว่าจะป็นด้านหน้า ด้านข้าง หรือด้านหลัง เพราะลูกค้าที่ตัดสินใจซื้อสินค้าบนโลกออนไลน์ จะไม่สามารถจับต้องสินค้าได้ ย่อมต้องการเห็นสินค้าให้ครบทุกด้านทุกมุมเพื่อประกอบการตัดสินใจในการซื้อสินค้า





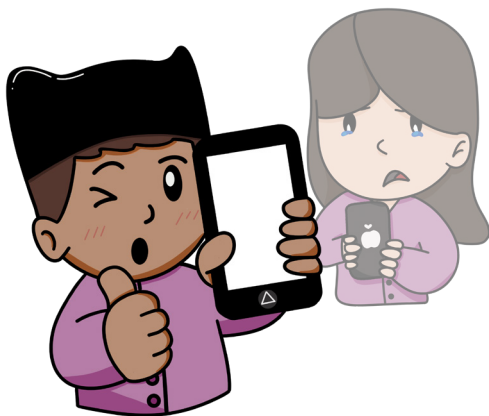
# ความปลอดภัย

บนโลกออนไลน์



# [ ความปลอดภัย บนโลกออนไลน์ ]

ภัยทางการเงินไม่ใช่สิ่งที่เพิ่งเกิดขึ้นใหม่ แต่อยู่คู่กับสังคมไทยมาช้านาน มุกที่ใช้หลอกมักเป็น มุกเดิมๆ ที่ปรับเปลี่ยนให้ทันสมัยตามกาลเวลา โดยเป้าหมายหลักคือหลอกเอาเงินจากผู้เสียหาย และด้วยความเจริญของเทคโนโลยีกับช่องทางการให้บริการของสถาบันการเงินที่มีมากขึ้น ทำให้ภัยทางการเงินในปัจจุบันสร้างความเสียหายในวงกว้างขึ้น มูลค่าความเสียหายก็เพิ่มสูงขึ้น ผู้ใช้บริการจึงต้องใช้บริการอย่างรอบคอบและรู้เท่าทันกลโกง ในบทนี้จะแสดงถึงตัวอย่าง เหตุการณ์กลโกงต่างๆ



# [ แจกโลก เว็บพนันออนไลน์ ]


(ที่มา แปะไต)

เว็บพนันออนไลน์เป็นที่แพร่หลายในหมู่นักพนันชาวไทยผู้ชอบเสี่ยงดวงมาก ถึง 4-5 ล้านคนในปัจจุบัน ส่วนใหญ่จะเล่นสล็อตกับคาบารา ธุรกิจเว็บไซต์พนันออนไลน์มีทั้งจากต่างประเทศและในประเทศไทย ซึ่งในประเทศไทยก็มักจะดำเนิน ธุรกิจตามคอนโด ตามห้องเช่า บางครั้งเจ้าของ 1 คนเช่าคอนโดหลายๆ ชั้น แต่ละชั้นก็ทำเว็บไซต์พนันออนไลน์หลายๆ เว็บโดยมีเจ้าของคนเดียวกัน

เว็บพนันออนไลน์ก็มีลักษณะคล้ายกับบ่อน เพียงแต่เปลี่ยนมาอยู่บนโลกออนไลน์ ซึ่งผู้คนจะเข้าถึงได้ง่ายกว่า เพราะมีเพียงโทรศัพท์มือถือก็สามารถเข้าเว็บพนันออนไลน์ได้ โดยการกดลิงก์เท่านั้น



เว็บไซต์พนันออนไลน์มีโครงสร้างที่สามารถล็อกผู้เล่นได้ ซึ่งเป็นการล็อกแบบเฉพาะเจาะจงว่าจะเลือกล็อกคนไหนก็ได้ เว็บไซต์ฯ จะรู้ว่าคนนี้เป็นผู้เล่นรายใหม่ที่เพิ่งเข้ามาเล่นที่เว็บ เว็บไซต์ฯ ก็จะกำหนดในระบบเลยทำให้ผู้เล่นคนนี้มีอัตราการชนะที่ 80% ทำให้ผู้เล่นรายใหม่นี้ชนะบ่อยๆ ในช่วงแรกเพื่อหลอกล่อให้เข้ามาเล่นพนันที่เว็บไซต์ฯ บ่อยๆ เมื่อผู้เล่นเริ่มติด เว็บไซต์ฯ ก็จะลดอัตราการชนะลง เช่น กำหนดให้ผู้เล่นรายนี้มีอัตราการชนะที่ 20%



ซึ่งผู้เล่นเมื่อเคยชนะบ่อยๆ แล้วมาเริ่มแพ้ ก็จะพยายามเล่นต่อเพื่อเอาคืน โดยไม่รู้ตัวว่าเว็บไซต์ฯ ได้กำหนดอัตราการชนะ/แพ้ได้

บ้างก็มีโฆษณาว่ามีสูตรการเล่นเว็บไซต์พนันออนไลน์ สูตรเหล่านี้จะหลอกให้ผู้เล่นเชื่อว่าหากใช้สูตรเหล่านี้ ผู้เล่นจะชนะพนัน ซึ่งในความเป็นจริงก็คือแผนของเว็บไซต์พนันออนไลน์หลอกล่อให้ผู้เล่นเข้ามาเล่นพนันที่เว็บไซต์ฯ เรื่อยๆ โดยใช้สูตรต่างๆ เพื่อหวังว่าจะชนะได้เงินคืน ท้ายที่สุด ผู้เล่นจะไม่มีทางชนะเว็บไซต์พนันออนไลน์ได้เลย

# [ การแฝงลิงก์ ของเว็บพนัก ]

(ที่มา เว็บไซต์ today)

ในปัจจุบัน มีจิวซีพีได้แฝงลิงก์ของเว็บไซต์พนักออนไลน์ที่เว็บไซต์ของหน่วยงานภาครัฐเป็นจำนวนมาก ทำให้ประชาชนสับสนเข้าใจผิดคิดว่าเป็นลิงก์ของหน่วยงานรัฐจริงๆ จึงกดลิงก์เข้าเว็บไซต์พนักออนไลน์ และหลงเชื่อว่าเป็นเว็บไซต์พนักที่ถูกกฎหมาย เพราะกดลิงก์มาจากเว็บไซต์ของหน่วยงานรัฐ เช่น เมื่อเดือนมกราคม พ.ศ.2566 สำนักงานคณะกรรมการรักษาความมั่นคงปลอดภัยไซเบอร์แห่งชาติ (สกมช.) เปิดเผยว่า เว็บไซต์ของหน่วยงานรัฐมีปัญหาด้วยการถูกแฝงลิงก์เว็บไซต์พนักออนไลน์ พบว่ามีลิงก์เว็บไซต์พนักออนไลน์แฝงอยู่กว่า 30 ล้านยูอาร์แอล ส่วนใหญ่จะแฝงที่เว็บไซต์หน่วยงานของกระทรวงสาธารณสุข รองลงมาคือกระทรวงพาณิชย์ โดยจะมีการฝังลิงก์แบบทั้งแบนเนอร์ให้กด และเข้าหน้าเว็บไซต์พนักออนไลน์แบบอัตโนมัติ

สาเหตุที่กระทรวงสาธารณสุขมีสถิติการถูกแฝงลิงก์เว็บไซต์พนักออนไลน์มากที่สุด เนื่องจากเป็นหน่วยงานที่มีโรงพยาบาลจำนวนมาก และแต่ละโรงพยาบาลก็มีเว็บไซต์ของตนเองตามระเบียบที่คณะกรรมการพัฒนาระบบราชการ (ก.พ.ร.) กำหนด เช่นเดียวกับทุกหน่วยงานรัฐ ทำให้โรงพยาบาลส่วนใหญ่โดยเฉพาะโรงพยาบาลขนาดเล็ก ไม่ได้พัฒนาเว็บไซต์เอง ไม่มีเซิร์ฟเวอร์เป็นของตนเอง เน้นใช้บริการฝากเว็บไซต์ จึงกลายเป็นจุดอ่อนและช่องโหว่ไม่สามารถอัปเดตความปลอดภัยเองได้

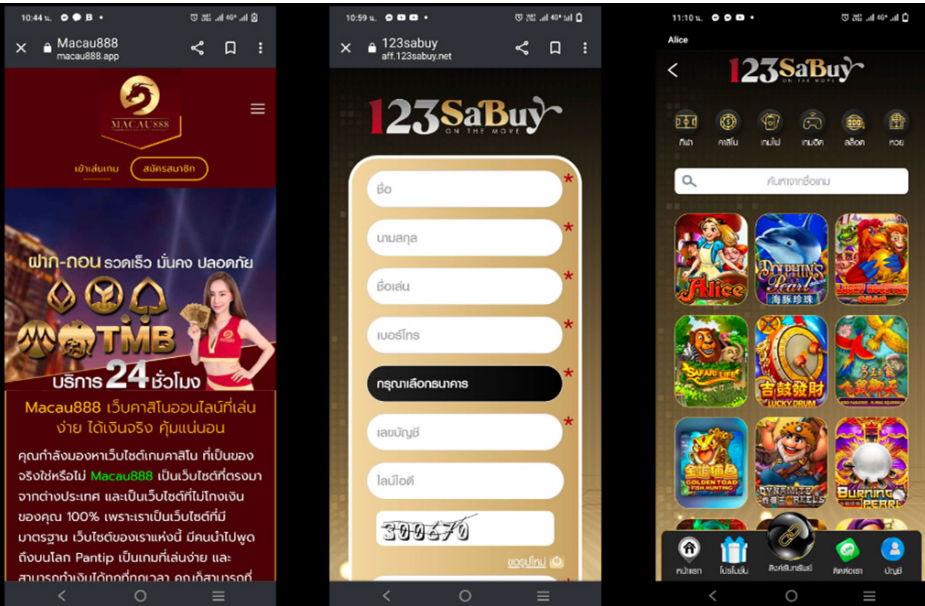


# [ เว็บไซต์พนันออนไลน์ มาเก๊า 888 ]

(ที่มา เว็บไซต์ประชาชาติ)

เมื่อเดือนกุมภาพันธ์ พ.ศ. 2566 พบว่าเว็บไซต์พนันออนไลน์มาเก๊า 888 ยังสามารถใช้งานได้ หลังจากมีการดำเนินการจับกุม โดยเว็บไซต์พนันออนไลน์มาเก๊า 888 ยังได้ไปแฝงในเว็บไซต์ภาครัฐต่างๆ ทำให้ผู้ใช้สามารถล็อกอินเข้าระบบ หรือสมัคร สมาชิกใหม่ผ่านแอปพลิเคชันไลน์ เข้าเล่นพนันออนไลน์ได้อย่างง่ายดาย

ภาพหน้าเว็บไซต์ มาเก๊า 888



กระทรวงดิจิทัลเพื่อเศรษฐกิจและสังคม สำนักงานตำรวจแห่งชาติ และหน่วยงานที่เกี่ยวข้อง ได้ปิดกั้นเว็บไซต์พนันออนไลน์ที่เกี่ยวข้องกับมาเก๊า 888 อย่างไรก็ตาม ได้พบว่าเจ้าของเว็บไซต์พนันออนไลน์ได้เปิดเว็บหรือเปลี่ยนชื่อเว็บใหม่ เช่น Macau 8882 (มาเก๊า 8882) โดยเพิ่มเลข 2 หรือใช้ชื่ออื่นที่ใกล้เคียง และทีมงานได้ประสานงานกับเจ้าหน้าที่ตำรวจในการบังคับใช้กฎหมาย ปิดกั้น และดำเนินคดีต่อไป

ไม่ว่าเว็บไซต์พนันออนไลน์มาเก๊า 888 จะยังสามารถใช้งานได้หรือไม่ เราไม่ควรกดลิงก์ โหลดแอปพนัน หรือลองเข้าเว็บไซต์พนันออนไลน์ใดๆ เพราะนอกจากจะมีส่วนสนับสนุนการกระทำที่ผิดกฎหมายแล้ว จะถูกขโมยข้อมูลสำคัญ หรืออาจถูกดูดเงิน หากมีการติดตั้งแอปพนันในโทรศัพท์มือถือที่มีข้อมูลธนาคารต่างๆ

หากต้องการแจ้งข้อมูลเกี่ยวกับเว็บไซต์  
พนันออนไลน์ สามารถแจ้งกับ

**กระทรวงดิจิทัลเพื่อเศรษฐกิจและสังคม**

ได้ที่สายด่วน **1212**

หรือเฟสบุ๊กเพจอาสาจับตาออนไลน์ที่

<https://facebook.com/DESMonitor/>



# [ แก๊งคอลเซ็นเตอร์ ]

(ที่มา เว็บไซต์ไทยพีบีเอส)

ตำรวจไซเบอร์จับผู้ต้องสงสัยของขบวนการแก๊งคอลเซ็นเตอร์ 6 คน พร้อมอุปกรณ์ส่งสัญญาณเอสเอ็มเอส จำนวน 4 เครื่อง เมื่อเดือนพฤษภาคม พ.ศ. 2566

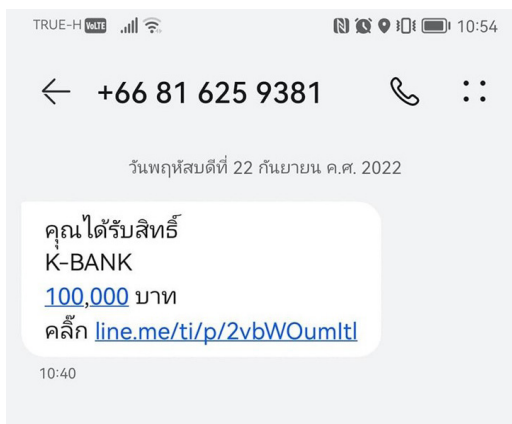
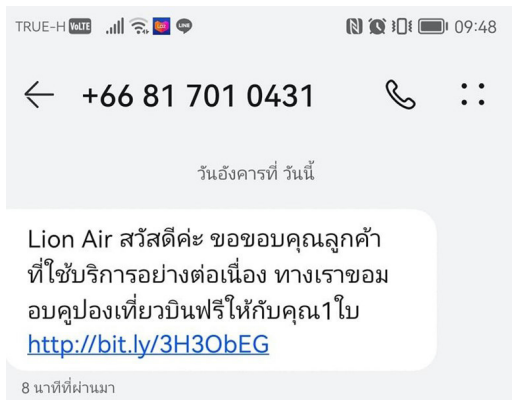
ผู้ต้องสงสัยอ้างว่าได้รับการว่าจ้างจากเครือข่ายคอลเซ็นเตอร์ ให้ไปรับเครื่องส่งสัญญาณเอสเอ็มเอส จากชายแดน จากนั้นให้นำไปส่งสัญญาณเอสเอ็มเอสปลอมเข้าโทรศัพท์มือถือเป้าหมายซึ่งเป็นแหล่งชุมชน โดยได้เลือกจังหวัดเป้าหมายที่กรุงเทพมหานคร นนทบุรี และสมุทรปราการ

ระบบนี้จะส่งข้อความหรือเอสเอ็มเอสไปที่หมายเลขโทรศัพท์เป้าหมาย โดยอ้างว่าเป็นข้อความมาจากระบบธนาคาร และแจ้งว่าบัญชีธนาคารถูกบุคคลอื่นแอบเข้าใช้งาน ให้ผู้เสียหายเข้าไปกดลิงก์ของธนาคารเพื่อป้องกันและแก้ไข ซึ่งหากหลงเชื่อกลุ่ม มิจฉาชีพกดลิงก์ กลุ่มมิจฉาชีพจะสามารถเข้าถึงข้อมูลและบัญชีธนาคารเพื่อดูดเงินออกไป

ขณะนี้ผู้เสียหายที่ได้รับข้อความเอสเอ็มเอส กดลิงก์แล้วถูกดูดเงินออกจากบัญชีไปแล้วไม่ต่ำกว่า 30 คน และมีความเสียหาย มากกว่า 10 ล้านบาทจากขบวนการแก๊งคอลเซ็นเตอร์นี้

ดังนั้นจึงต้องมีความระมัดระวังในการกดลิงก์ที่มาพร้อมกับข้อความเอสเอ็มเอส และธนาคารแห่งประเทศไทยได้ย้ำเตือนว่าไม่มี นโยบายส่งข้อความเอสเอ็มเอสตรงถึงลูกค้าธนาคารตามที่แก๊งคอลเซ็นเตอร์แอบอ้าง

นอกจากนี้ยังมีลิงก์จากสายการบิน หรือห้างร้านที่เป็นที่รู้จักแก่บุคคลทั่วไป ได้ถูกแอบอ้าง ส่งลิงก์โดยตรงถึงประชาชนผ่าน ข้อความทางโทรศัพท์ หลอกให้กดลิงก์หลอกขอข้อมูลส่วนตัว เพื่อแลกรับของรางวัล ดังตัวอย่าง

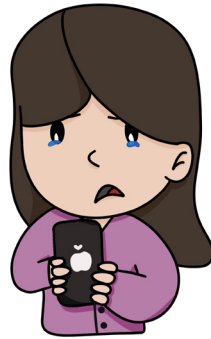


# [ แกงม้งกรจัน คอลเซ็นเตอร์ ]

(ที่มา เว็บไซต์ pptv hd36)

เจ้าหน้าที่ตำรวจจับแก๊งม้งกรจันคอลเซ็นเตอร์ ที่ประกอบด้วยชาวจีนไต้หวัน และคนไทย ร่วมกันส่งข้อความเอสเอ็มเอส ถึงผู้เสียหาย หลอกเอารหัส OTP เพื่อดูดเงินจากบัญชีธนาคาร

โดยมีวิธีการทำงานคือ ผู้ต้องหาชาวจีนคนที่ 1 และเป็นหัวหน้าแก๊ง (อาเหยียน) อาศัยอยู่ต่างประเทศเป็นผู้ส่งลิงก์ไปให้ผู้เสียหาย โดยเลือกกลุ่ม จากเบอร์โทรศัพท์ หลังจากผู้เสียหาย กดลิงก์ที่ได้รับ และกรอกข้อมูลส่วนตัว ได้แก่ หมายเลขบัตรประชาชน วัน เดือนปีเกิด ฯลฯ อาเหยียนนำข้อมูลที่ ได้ใช้โอนเงินออกจากบัญชีธนาคาร ของผู้เสียหายให้มาอยู่ในบัญชี ธนาคารของตนเอง จากนั้นผู้ต้องหา ชาวจีนคนที่ 2 (อาเย่) จะส่งเลขที่บัญชี ธนาคารที่รับจ้างเปิดมาให้อาเหยียน อาเหยียนก็จะโอนเงินไปที่บัญชีนั้น จากนั้นผู้ต้องสงสัยชาวจีนคนที่ 3 (อาหย่ง) จะเป็นคนไปกดเงินออกมา บางครั้ง อาหย่งก็จ้างคนไทยมากดเงินด้วย



เมื่อถอนเงินแล้ว อาหยังจะโอนเงินกลับไปให้อาเย่ และอาเย่ก็โอนเงินต่อไปให้ ผู้ต้องหาชาวจีนคนที่ 4 (อาเพ่ย) เพื่อแลกเป็นสกุลเงินดิจิทัล และโอนไปให้อาเหยียน เงินที่ทางแก๊งได้มา จะถูกแบ่งในลักษณะของการหักเปอร์เซ็นต์ และแบ่งตามขั้นตอนการทำงาน เช่น ขั้นตอนการถอนเงิน ขั้นตอนการโอนเงิน และขั้นตอนการแลกเปลี่ยนสกุลเงิน

ดังนั้นหากมีบุคคลส่งข้อความเอสเอ็มเอส หรือโทรไปหลอกลงในลักษณะของการโอนเงิน ขอข้อมูลส่วนบุคคล ให้สันนิษฐานไว้ก่อนว่าเป็นแก๊งมิจฉาชีพ และอย่าหลงเชื่อเด็ดขาด



# แฮกเฟซบุ๊ก พ่วงด้วยสมัครงาน ออนไลน์ หลอกให้โอนเงิน

(ที่มา เว็บไซต์ pptv hd36)

น้ำของผู้เสียหายถูกแก๊งมิจฉาชีพแฮกเฟซบุ๊ก เฟซบุ๊กของน้ำได้ส่งข้อความผ่านกล่องข้อความถึงผู้เสียหายเพื่อขอยืมเงินเวลา ประมาณบ่าย 3 โมง และบอกว่าจะโอนเงินคืนประมาณ 5 โมงเย็น ด้วยความสนิทสนมและเป็นญาติกัน ผู้เสียหายจึงโอนเงินเข้าบัญชี โดยไม่รู้ว่ามันคือบัญชีธนาคารของแก๊งมิจฉาชีพ เพราะโอนตามข้อมูลบัญชีธนาคารในข้อความที่ได้รับจากเฟซบุ๊กของน้ำ

เมื่อผู้เสียหายรู้ว่าถูกแก๊งมิจฉาชีพหลอก จึงให้น้ำโพสต์ข้อความผ่านเฟซบุ๊กเพื่อเตือนเพื่อนพี่น้องว่า หากได้รับข้อความขอยืมเงิน ห้ามโอนให้เพราะมีมิจฉาชีพได้แฮกเฟซบุ๊ก แล้วนำชื่อ-นามสกุลที่ปรากฏที่บัญชีธนาคาร ส่งให้ธนาคารและตำรวจ เพื่อติด ตามหาเจ้าของบัญชี จนพบเจ้าของบัญชีธนาคาร ซึ่งเป็นหญิงสาวที่ไม่รู้ว่าเงินที่โอนเข้ามาที่บัญชีของตนเป็นเงินผิดกฎหมายที่หลอกลวงมาจากคนอื่น โดยคิดว่าเป็นเงินถูกกฎหมายที่มาจากการขายสินค้าที่หญิงสาวคนนั้นทำหน้าที่เป็นตัวแทนรับเงิน หญิงคนนี้ได้อ้างว่าเธอได้เปิดบัญชีธนาคาร เนื่องจากอยากมีรายได้เสริม จึงเข้าไปที่เว็บไซต์รับสมัครงาน เว็บไซต์นั้นบอกว่าเป็น งานง่าย รายได้ประมาณ 500-1,000 บาทต่อวัน

จากนั้นเว็บไซต์รับสมัครงานนั้นก็บอกให้เธอไปเปิดบัญชีธนาคาร และส่งเลขที่บัญชีพร้อมสำเนาบัตรประชาชนไปให้เว็บไซต์รับสมัครงาน และบอกว่าจะมีลูกค้าโอนเงินเข้ามา และให้เธอไปกดเงินออกมา แล้วนำไปซื้อเงินวอลเล็ทจากร้านสะดวกซื้อ แล้วโอนเงินเข้าเบอร์โทรศัพท์มือถือของเว็บไซต์รับสมัครงาน ซึ่งก็คือมีจฉาชีพ นั่นเอง โดยเธอจะได้เงินค่าคอมมิชชั่นประมาณ 10%





# 18

## กลโกง ของมิจฉาชีพ

ปรึกษา  
แจ้งเบาะแส

### 1441

081-886-3000

แจ้งความออนไลน์

[www.thaipoliceonline.com](http://www.thaipoliceonline.com)

ติดตามรูปแบบ  
การประชาสัมพันธ์ ได้ที่

[www.pctpr.police.go.th](http://www.pctpr.police.go.th)



# ใช้ในการ หลอกเหยื่อ บน โลกออนไลน์



### 1. หลอกขายสินค้าออนไลน์

ไม่ได้รับสินค้า หรือได้รับสินค้าไม่ตรงตามโฆษณา

### 2. หลอกให้ทำงานเสริมผ่านออนไลน์

ชวนทำงานออนไลน์ในธุรกิจที่ไม่มีอยู่จริง โดยอ้างแอปที่น่าเชื่อถือ เช่น Tiktok Facebook Youtube Twitter Lazada หลอกให้กดไลค์ กดแชร์ เพื่อยอดวิว รับออเดอร์ ทำสต็อกสินค้า สุดท้ายหลอกเอาเงินที่อ้างเป็นเงินประกัน หรือใช้ผลตอบแทนสูงหลอกให้ร่วมลงทุนหากเหยื่อหลงเชื่อ

### 3. หลอกเงินกู้ออนไลน์

( เงินกู้ทิพย์ )

ไม่ได้เงินจริง หลอกเอาข้อมูล เงินค้ำประกันค่าธรรมเนียม บัญชีธนาคารจากเหยื่อ ใช้อุบายหลอกล่อให้โอนเงินเพิ่มให้มิจฉาชีพ

( ดอกเบี้ยโหด )

ชวนเชื่อ กู้โดยไม่ต้องมีหลักประกัน หลอกเข้าถึงข้อมูลเบอร์บุคคลในโทรศัพท์ของเหยื่อ เพื่อโทรตามทวงหนี้จากคนใกล้ชิด เรียกดอกเบี้ยโหด ใช้หนี้ไม่มีหมด

### 4. ข่มขู่ให้เกิดความหวาดกลัว ( Call Center )

โทรศัพท์เข้าหาเหยื่อแจ้งว่าเกี่ยวข้องกับกรรณการส่งพัสดุผิดกฎหมาย การกระทำความผิดกฎหมาย หรือโดนอายัดบัญชีธนาคาร แล้วจะอ้างเป็นตำรวจหรือเจ้าหน้าที่รัฐ ข่มขู่เรื่องกฎหมาย ฟอกเงิน ให้เหยื่อโอนเงินเพื่อตรวจสอบ

### 5. หลอกให้ลงทุนในรูปแบบต่างๆ

อ้างเป็นผู้เชี่ยวชาญด้านการเงิน ชักชวนลงทุนในธุรกิจที่ไม่มีอยู่จริง ให้ผลตอบแทนสูง สร้างภาพความน่าเชื่อถือ เช่น ลงทุนในธุรกิจน้ำมัน พลังงาน ทองคำ เงินดิจิทัล Forex ตลาดหลักทรัพย์ต่างชาติ เกมออนไลน์ เป็นต้น

### 6. หลอกให้รักแล้วลงทุน

ปลอมโปรไฟล์บุคคลหน้าตาดี เข้ามาตีสนิทหลอกให้รักจากแอปหาคู่หรือบัญชีออนไลน์ สอนลงทุนแล้วหลอกให้ลงทุนในแอปหรือโปรแกรมลงทุนปลอม เช่น แทรดหุ้น เงินดิจิทัล สกุลเงิน ทองคำ

### 7. หลอกให้รักแล้วโอนเงิน / ยืมเงิน

ปลอมโปรไฟล์บุคคลหน้าตาดี ทำความรู้จักผ่านบัญชีไลน์ ตีสนิทหลอกให้รัก ทำที่จะส่งทรัพย์สินมาให้จากต่างประเทศ สุดท้ายลวงเอาเงินค่าธรรมเนียมต่างๆ หรือ หลอกยืมเงิน โดยอ้างว่าจะคืนเงินหลายเท่าตัว

### 8. ปลอมหรือแฮกบัญชี ไลน์ / เฟซบุ๊ก แล้วมาหลอกยืมเงิน

เพื่อใช้ส่งข้อความขอยืมเงินจากเพื่อนเจ้าของบัญชีตัวจริงที่หลงเชื่อ

พ.ต.อ.สุวัฒน์ ชั่งเอียด  
ผู้บัญชาการตำรวจไซเบอร์

ติดตาม : PCT POLICE

เพื่อรู้ความเคลื่อนไหวของออนไลน์

# 18

## กลโกง ของมิจฉาชีพ



**ปรึกษา  
แจ้งเบาะแส**

### 1441

081-886-3000

**แจ้งความออนไลน์**

[www.thaipoliceonline.com](http://www.thaipoliceonline.com)

ติดตามรูปแบบ  
การประชาสัมพันธ์ ได้ที่



[www.pctpr.police.go.th](http://www.pctpr.police.go.th)



# ใช้ในการ หลอกเหยื่อ บน โลกออนไลน์



### 9. แอร์ลูกโซ่

หลอกลงทุนในธุรกิจที่ไม่มีอยู่จริง โดยเน้นให้หาเครือข่าย สร้างรายได้จากการเพิ่มสมาชิก

### 10. การพนันออนไลน์

โฆษณาชวนเชื่อ หว่านล้อมด้วยวิธีการต่างๆ เช่น ให้ค่าน้ำคืนผู้เล่น แจกสูตรการันตีผลตอบแทน

### 11. หลอกให้ดาวน์โหลดโปรแกรมควบคุมคอมพิวเตอร์ทางไกลเพื่อโมยข้อมูล

อ้างเป็นเจ้าของหรือหน่วยงานของรัฐหลอกให้ดาวน์โหลดโปรแกรมควบคุมทางไกลเพื่อโมยข้อมูลใช้ถอนเงินจากบัญชีเหยื่อ

### 12. ส่งคิวอาร์โค้ด ( QR Code ) หลอกให้โอนเงิน

มิจฉาชีพอ้างว่าจะคืนสินค้าให้เหยื่อสแกนคิวอาร์โค้ด ซึ่งเป็นการโอนเงินให้แก่มิจฉาชีพ บางกรณีเป็นการให้กรอกข้อมูลบัญชีธนาคารและรหัสผ่านเพื่อโมยเงินเหยื่อ

### 13. จ้อโกงรูปแบบอื่นๆ

- หลอกลวงด้วยเรื่องราวต่างๆ ให้โอนเงินให้มิจฉาชีพ เช่น เป็นผู้โชคดีได้รับรางวัล ได้ซื้อสินค้าราคาพิเศษ ได้โรงแรมที่พักฟรี หรือ ได้สิทธิพิเศษต่างๆ แต่ต้องชำระค่าธรรมเนียม
- หลอกอ้างเป็นหน่วยงานต่างๆ เช่น ธนาคาร ส่งลิงก์ปลอมหลอกเอาข้อมูลส่วนตัวหรือโมยบัญชีธนาคาร

### 14. โฆษณาชวนไปทำงานต่างประเทศ

หลอกให้หลบหนีออกนอกประเทศ บังคับกักขังให้ทำงานผิดกฎหมาย ใช้แรงงานเป็นทาส

### 15. หลอกลวงให้ถ่ายภาพโป๊เปลือย

เพื่อใช้ข่มขู่เรียกเงินจากเหยื่อ

### 16. ยินยอมให้ผู้อื่นใช้บัญชีธนาคาร ( บัญชีม้า )

ร่วมกันกระทำความผิดฐานฉ้อโกงประชาชน พอกเงิน

### 17. ข่าวปลอม ( Fake News )

แชร์ข่าวจากแหล่งข่าวที่น่าเชื่อถือ เช่น ข้อความที่ส่งต่อกันทาง Line Facebook Twitter

### 18. เรียกค่าไถ่ทางคอมพิวเตอร์ ( Ransomware )

ลือครหัส ไฟล์ต่างๆ ในคอมพิวเตอร์เพื่อใช้เรียกเงินจากเหยื่อ

ติดตาม : PCT POLICE  
เพื่อรู้ความทันต่อสิ่งรอบรู้

ศูนย์ปราบปรามอาชญากรรมทางเทคโนโลยี (Police Cyber Taskforce – PCT) สำนักงานตำรวจแห่งชาติ ได้จัดทำเว็บไซต์สำหรับบุคคลทั่วไปแจ้งความออนไลน์ในคดีอาชญากรรมทางเทคโนโลยีที่

<https://thaipoliceonline.com/>

และสามารถปรึกษาหรือขอคำแนะนำได้ตลอด 24 ชั่วโมงที่

- สายด่วน บช.สอท. **1441** (กองบัญชาการตำรวจสืบสวนสอบสวนอาชญากรรมทางเทคโนโลยี)
- ไลน์ บช.สอท. **@police1441**
- ศูนย์ PCT **081 866 3000**
- เฟซบุ๊ก PCT <https://www.facebook.com/PCTPOLICE>

# สิ่งที่ต้องเตรียมเพื่อใช้ในการ แจ้งความ



**1** บัตรประจำตัวประชาชน

**2** อีเมลส่วนตัว

เพื่อใช้ในการยืนยันตัวตนผู้แจ้งความ

**3** ข้อมูลต่างๆ เกี่ยวกับคดี

คือ ข้อมูลส่วนตัวของผู้แจ้ง และข้อมูลเกี่ยวกับผู้ต้องหาเท่าที่ทราบ ได้แก่ นามแฝง เลขบัตร ประชาชน หมายเลขโทรศัพท์ หมายเลขบัญชีธนาคารที่ใช้ในการทำธุรกรรม รวมถึงรูปแบบคำโฆษณาของมิจอาชีพ เพื่อใช้ในการเชื่อมโยงข้อมูลคดีอื่นๆ ที่เคยแจ้งเข้ามา ก่อน และเป็นประโยชน์ต่อการสืบหาคนร้ายที่ทำในรูปแบบขบวนการ

**หากเกี่ยวข้องกับธุรกรรมทางการเงินในเบื้องต้น** สามารถแจ้งธนาคาร เพื่ออายัดธุรกรรม โดยธนาคารจะดำเนินการประสาน ธนาคารที่เกี่ยวข้อง เพื่อติดตามทรัพย์สินคืน จากนั้นธนาคารจะให้ **Bank Case ID** แก่ผู้แจ้ง เพื่อนำมาแจ้งผ่านระบบสำหรับการดำเนินการต่อไป

ธนาคารกสิกรไทย 02 888 8888 กด 1	ธนาคารกรุงไทย 02 111 1111 กด 108
ธนาคารกรุงศรีอยุธยา 1572 กด 5	ธนาคารกรุงเทพ 1333 หรือ 02 645 5555 กด *3
ธนาคารไทยพาณิชย์ 02 777 7575	ธนาคารทหารไทยธนชาติ 1428 กด 03
ธนาคารออมสิน 1115 กด 6	ธนาคารซีไอเอ็มบีไทย 02 626 7777 กด 00
ธนาคารไทยเครดิต 02 697 5454	ธนาคารแลนด์ แอนด์ เฮ้าส์ 02 459 0000 กด 8
ธนาคารอาคารสงเคราะห์ 02 645 9000 กด 33	ธนาคารเพื่อการเกษตรและสหกรณ์การเกษตร 02 555 0555 กด *3
ธนาคารยูโอบี 02 344 9555	ธนาคารซิตี้แบงก์ 1588
ธนาคารเกียรตินาคินภัทร 02 165 5555 กด 6	ธนาคารทีสโก้ 02 633 6000 กด *7

ที่มา : [เว็บไซต์ WPN Mobile](#)

# วิธีบล็อกข้อความ เอสเอ็มเอสหลอกลวง จากมิจฉาชีพที่ส่งลิงก์ ชวนเข้าเว็บไซต์พนัน ออนไลน์และ เว็บล่อลวงอื่นๆ

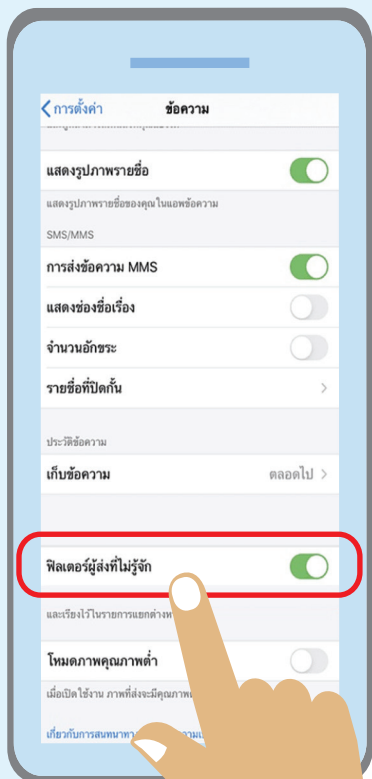
(ที่มา เว็บไซต์ [Amarin TV](#))

กลุ่มมิจฉาชีพมักส่งข้อความเอสเอ็มเอสเข้ามาที่หมายเลขโทรศัพท์ของผู้ใช้มากมาย มาทั้งในรูปแบบข้อความเงินกู้ หรือหลอกเชิญชวนให้กดลิงก์เพื่อเข้าสู่เว็บไซต์พนัน ในบางครั้ง ยังแอบอ้างเป็นธนาคารเพื่อแจ้งเรื่องเงินกู้ และเงินคงเหลือ ต่างๆ ที่อาจทำให้เราหลงเชื่อได้ง่าย เพราะมักแอบอ้างชื่อของธนาคารผู้ให้บริการของเรา

กองบัญชาการตำรวจสอบสวนกลาง จึงได้แนะนำวิธีการป้องกันในเบื้องต้นให้กับประชาชน โดยสามารถตั้งค่าผ่านโทรศัพท์ มือถือของตัวเองได้ทั้งผู้ใช้โทรศัพท์มือถือระบบไอโอเอส (iOS) และระบบแอนดรอยด์ (Android) ด้วยวิธีการปิดรับข้อความ ดังนี้



## วิธีบล็อกข้อความ SMS Spam ระบบ iOS

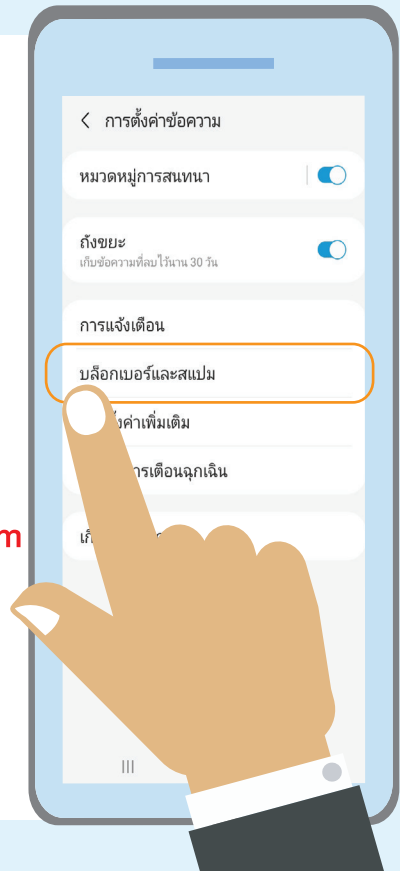


- ไปที่ ตั้งค่า (setting) เลื่อนลงมา ด้านล่างเลือก **“ข้อความ” (messages)**
- เลื่อนลงมาด้านล่าง เลือก **“ไม่รู้จักและสแปม” (unknown & spam)**
- กดตรงคำว่า **“ฟิวเตอร์ผู้ส่งที่ไม่รู้จัก” (filter unknown senders)**
- หากติดตั้งแอปพลิเคชัน **Whoscall** สามารถ**แตะเลือก Whoscall** เพื่อให้แอปพลิเคชันดังกล่าว ช่วยกรองข้อความสแปม ให้เราอีกชั้นได้ด้วย



## วิธีบล็อกข้อความ SMS Spam บน Android

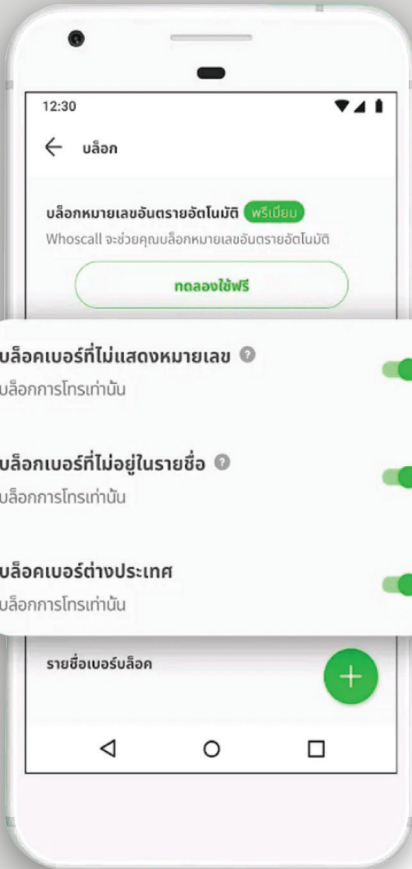
- เปิดแอป **ข้อความ (messages)**
- แตะที่ไอคอน 3 จุดด้านบน  
เลือก “การตั้งค่า” (settings)
- แตะ: “บล็อกหมายเลขและสแปม”  
(block numbers and spam)
- แตะ: “หมายเลขโทรศัพท์และการ  
ป้องกันสแปม” (caller ID and spam  
protection) และกดเปิดที่ด้านบน
- ทั้งนี้ การตั้งค่าในมือถือที่เป็นระบบ  
Android อาจไม่เหมือนกันในทุกรุ่น







# แอปพลิเคชัน Whoscall แก้ปัญหาเบอร์หลอกหลวง

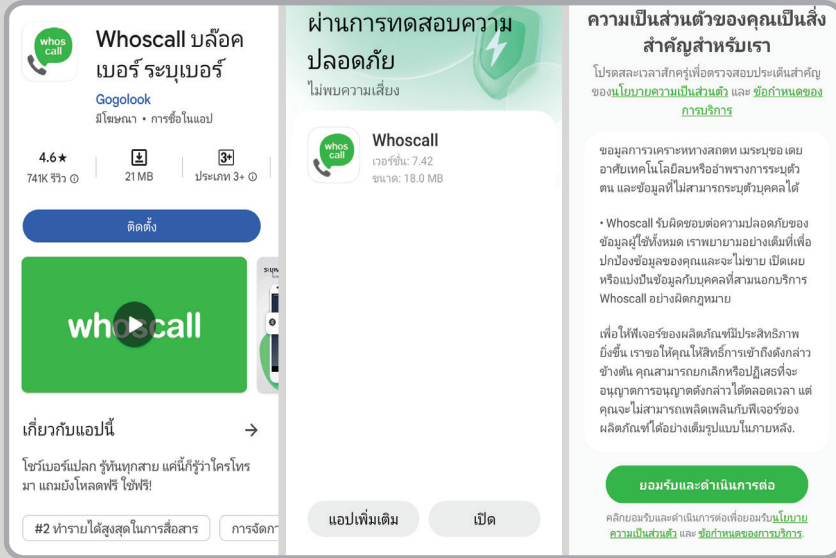


## Whoscall

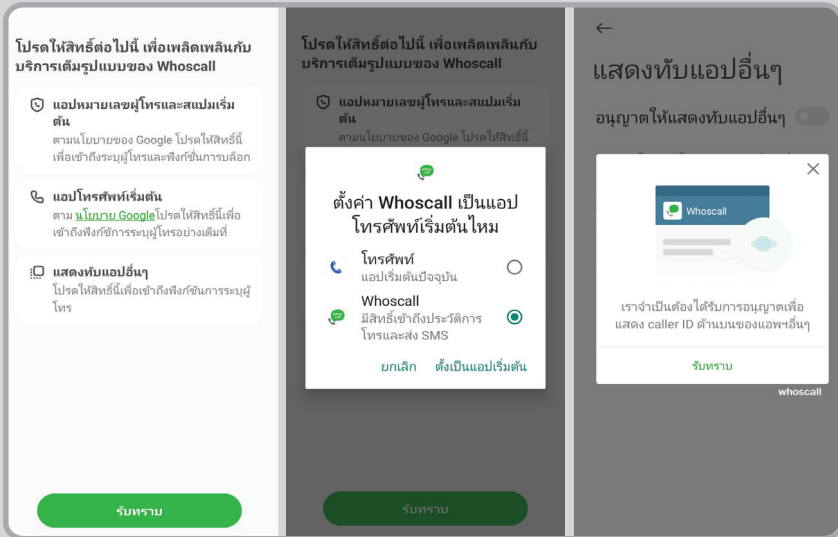
คือ แอปพลิเคชันที่ใช้งานได้ฟรี ช่วยตรวจสอบเบอร์โทรก่อนรับสายทุกครั้ง โดยจะแจ้งว่าเป็นเบอร์ของใครที่โทรเข้ามา ไม่ว่าจะเบอร์มิจดาชีพ หลอกหลวง แหกเฟส เบอร์สาธารณะ เบอร์บริษัทประกันต่างๆ หรือเบอร์ของบุคคลทั่วไป รวมถึงเบอร์ที่ไม่แสดงหมายเลข เบอร์ที่ไม่ได้อยู่ในรายชื่อ และเบอร์ต่างประเทศ เป็นต้น..

# ดาวน์โหลดแอปพลิเคชัน Whoscall

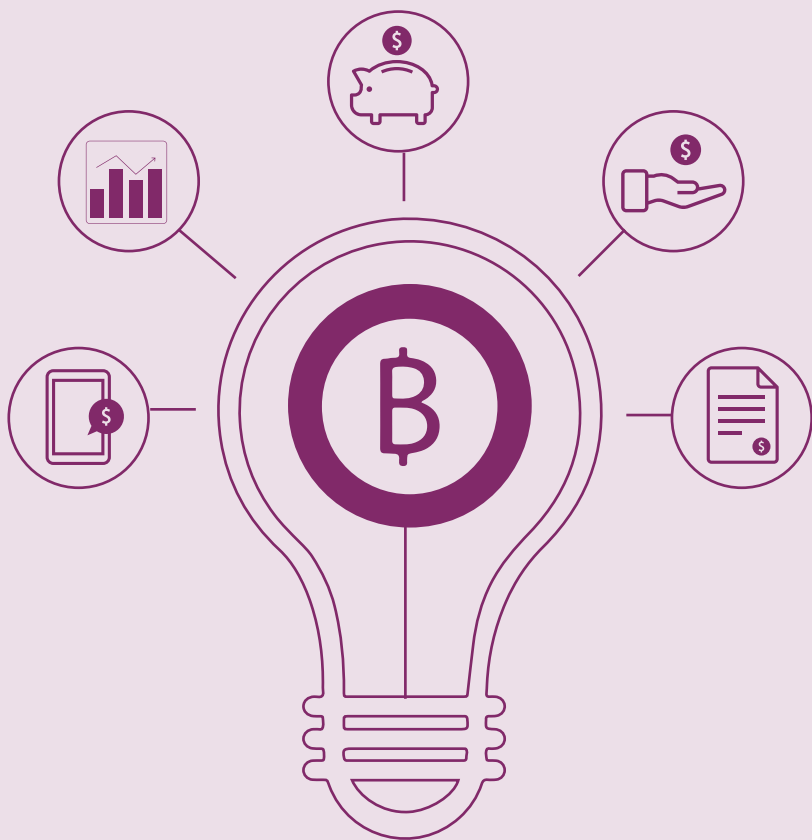
บนโทรศัพท์มือถือ Android และ iOS จะมีวิธีการที่คล้ายกัน ดังนี้



- เข้าไปที่ **กูเกิลเพลย์ (Google Play)** สำหรับมือ ถือระบบแอนดรอยด์ หรือ **แอปสโตร์ (App Store)** สำหรับมือถือระบบไอโอเอสแล้วค้นหาคำว่า **Whoscall** พร้อมกดปุ่มสีเขียวคำว่า **“ติดตั้ง”**
- ต่อมาจะมีคำว่า **“รอต่าเนินการ”** ให้รอสักพัก เมื่อขีดสีเขียววิ่งจนเต็มวงกลมแล้ว ถือว่าติดตั้งแอปพลิเคชันเสร็จ เรียบร้อย หากจะเริ่มใช้งานสามารถกดคำว่า **“เปิด”** หรือกลับไปหน้าจอมือถือของเรา จะปรากฏไอคอนของ แอปพลิเคชัน ซึ่งพร้อมใช้งานได้ทันที
- เมื่อกดเข้าสู่แอปพลิเคชันแล้ว ให้กดปุ่มสีเขียวคำว่า **“เริ่ม”**
- ต่อมาจะปรากฏหน้าต่างข้อความแจ้งให้เราทราบถึงนโยบายความเป็นส่วนตัว และข้อกำหนดของการบริการจากแอปพลิเคชัน ให้เรากด **“ยอมรับ และดำเนินการต่อ”** Whoscall จะมีคำขอ อนุญาตต่างๆ ได้แก่ ส่ง และดูข้อความเอสเอ็มเอส การเข้าถึงบันทึกการโทร การทำการโทร และ จัดการโทรศัพท์ และนำให้กดปุ่ม **“อนุญาต”**



- จะต้องยืนยันตัวตนของเรา ซึ่งมี 2 วิธีให้เลือก ได้แก่ ยืนยันตัวตนผ่าน เฟสบุ๊ก หรือระบบกุญแจ สำหรับตัวอย่างนี้ ขอเลือก ยืนยันตัวตนผ่านทางเฟสบุ๊ก และ กดปุ่ม “ ดำเนินการต่อในชื่อ (ของคุณ) ” จากนั้นจะปรากฏหน้าต่างขึ้นมาว่าเรา จำเป็นต้องได้รับการอนุญาตเพื่อแสดง Caller ID ด้านบนของแอปอื่นๆ ให้เรา กดปุ่ม “ รับทราบ ”
- เมื่อทำขั้นตอนทุกอย่างครบถ้วน แอปพลิเคชัน Whoscall จะเริ่มตรวจสอบทันที โดยปรากฏเบอร์ต่างๆ ที่เคยโทรเข้ามาเราจะทราบว่าใครโทรมาบ้าง
- แอปพลิเคชัน Whoscall มีให้เลือกใช้งานได้ทั้งแบบฟรี และแบบพรีเมียม ซึ่งมีค่าใช้จ่าย ขึ้นอยู่กับความต้องการของผู้ใช้งาน
- การใช้งานแบบฟรี จะมีพื้นที่โฆษณาเล็กๆ ตรงด้านล่างของแอปพลิเคชัน หากเป็นการใช้งานแบบเสียค่าใช้จ่าย จะไม่มีพื้นที่โฆษณาปรากฏในหน้าแอป
- ควรกด “ ตรวจสอบการอัปเดต ” หรือ check for updates เป็นประจำ เพื่อ อัปเดตข้อมูลเบอร์โทรในโทรศัพท์มือถือเกี่ยวกับแอปพลิเคชันการใช้งานนี้เป็นแบบฟรี
- หากเปิดให้ Auto-update Number Database และ Auto Spam Call Blocker ทำงานจะมีค่าใช้จ่าย

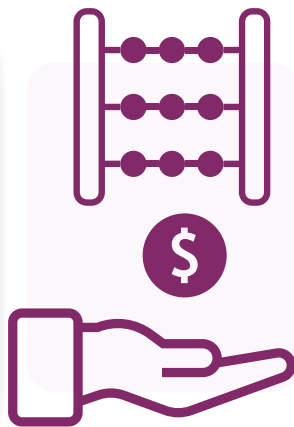


# ความรู้เบื้องต้น

ทางการเงิน

# [ วิธีคำนวณต้นทุน เพื่อคิดราคาสินค้า ]

“ การคิดต้นทุนเป็นสิ่งสำคัญมาก ในการทำธุรกิจ ควรนำราคาต้นทุน ของวัตถุดิบ มาคำนวณรวมกับค่า ใช้จ่ายอื่นๆ ของทางร้าน เพื่อให้มองเห็นภาพรวมทั้งหมดเพราะหาก คำนวณไม่ถูกต้องก็จะไม่สามารถ ตั้งราคาขายได้ ”



## การคำนวณต้นทุนโดยรวม สูตรการคำนวณต้นทุนคิดดังนี้

$$\text{ต้นทุนรวม} = \text{ต้นทุนวัตถุดิบ} + \text{ต้นทุนค่าแรง} + \text{ต้นทุนค่าใช้จ่ายอื่นๆ}$$



ต่อมาเราจะมาดูวิธีการคำนวณ  
ต้นทุนในแต่ละแบบกัน..

### การคำนวณต้นทุนวัตถุดิบ

ต้นทุน  
วัตถุดิบ

=

ปริมาณ  
ที่ใช้

+

ราคา  
ที่ซื้อมา

+

ปริมาณ  
ที่ซื้อมา

**ยกตัวอย่างเช่น..**หากเราซื้อแป้งเค้ก 1 ถุงปริมาณ 1,000 กรัม ในราคา 40 บาท และเราใช้แป้งเค้กมาทำขนมเพียง 75 กรัม ดังนั้นต้นทุนวัตถุดิบที่เราใช้จริงก็คือราคา 3 บาท ที่มาจากการคำนวณ ดังนี้..

ต้นทุน  
วัตถุดิบ  
แป้งเค้ก

75x40

/

1,000

=

3 บาท

และหากการทำงาน 1 อย่าง มีวัตถุดิบหลายอย่าง เราก็ต้องคำนวณต้นทุนของวัตถุดิบทุกอย่าง แล้วนำทุกอย่างมาบวกรวมกัน

หากต้องการหาต้นทุนวัตถุดิบต่อชิ้น ก็ต้องนำต้นทุนวัตถุดิบทั้งหมดมาหารต่อจำนวนชิ้นด้วย เช่น สมมุติว่าต้นทุนวัตถุดิบ ทำขนมของเรารวมกันแล้วอยู่ที่ 200 บาท และสามารถทำงานออกมาได้จำนวน 25 ชิ้น ต้นทุนวัตถุดิบต่อชิ้นคือ 8 บาท มาจากการคำนวณ ดังนี้

200

/

25

=

8 บาท

## การคำนวณต้นทุนค่าแรง

ในกรณีที่เราจ้างลูกจ้างประจำมีสูตรคำนวณต้นทุนค่าแรงดังนี้ และหน่วยที่ได้คือ บาท ต่อหน่วยสินค้า

ต้นทุน  
ค่าแรง

=

ปริมาณ  
ที่ผลิต

X

เงินเดือนลูกจ้างที่ดูแลการผลิตโดยตรง

แต่ก็มีกรณีที่ตัวเองเป็นคนทำงาน และคำนวณค่าแรงของตัวเองไม่เป็น เพราะทำแค่บางเวลา หรือแค่มาช่วยลูกจ้างในบางครั้ง ดังนั้นสิ่งที่เราควรตอบให้ได้ก่อนคือ เราใช้เวลาในกระบวนการผลิต ที่นั่น ที่ชั่วโมง หรือหากจ้างลูกจ้างมาช่วยเพียงบางเวลาก็ต้องตอบให้ได้ว่าให้ลูกจ้างมาทำงานที่วันๆละกี่ชั่วโมงเป็นต้น

พอได้ตัวเลขชั่วโมงแล้วจากนั้นจะเป็นการคำนวณค่าแรงต่อชั่วโมงของลูกจ้างตามการคำนวณนี้

เงินเดือน

/

ชั่วโมงทำงานจริงต่อเดือน

**ยกตัวอย่างเช่น..** ลูกจ้างรับเงินเดือนๆ ละ 15,000 บาท มีชั่วโมงทำงานจริงที่ 200 ชั่วโมงต่อเดือน หรือทำงาน 25 วันๆ ละ 8 ชั่วโมง คิดเป็นต้นทุนค่าแรงที่ 75 บาท

18,000

/

200

=

90 บาท

หากเป็นการคำนวณค่าแรงของตัวเอง สามารถคิดตามเงินเดือนที่เราสามารถจ้างคนอื่นมาทำได้ เช่น อาจคิดตามเงินเดือนนั้น ต่ำ 300-500 บาท ต่อวัน โดยประเมินตามทักษะที่เหมาะสม

## ต้นทุนค่าใช้จ่ายอื่นๆ

เช่น ค่าน้ำ ค่าไฟ ค่าongเสียเบ็งต้น เป็นต้น

$$\text{ต้นทุนค่าไฟ} = \text{ค่าไฟทุกเดือน} / \text{จำนวนผลิต}$$

**ยกตัวอย่างเช่น...** เดือนนี้จ่ายค่าไฟไป 8,000 บาท ผลิตongได้ 4,500 ชิ้น ดังนั้นต้นทุนค่าไฟจะอยู่ที่  $8,000 / 4,500 = 1.77$  บาท ต่อชิ้น หากต้องการคำนวณค่าไฟให้ละเอียดมากขึ้น เพราะทำงานอยู่ที่บ้าน ไม่สามารถแยกมิเตอร์ไฟสำหรับการผลิตได้ สามารถใช้สูตรคำนวณนี้

$$\text{ค่าไฟ} = W \text{ จากเครื่อง} \times \text{จำนวนชั่วโมงที่ใช้ไฟ} \times \text{ยูนิตไฟที่บ้าน} / 1,000$$

เราควรนำต้นทุนค่าไฟมาหารตามจำนวนongที่ผลิตด้วยเช่นกัน

**ยกตัวอย่างเช่น...** เปิดเครื่องอบงนม 5 ชั่วโมง มีค่าไฟที่ 200 บาท ผลิตงนมได้ 120 ชิ้น ต้นทุนค่าไฟต่องนม 1 ชิ้น คือ  $200 / 120 = 1.66$  บาท ต่อชิ้น

## ต้นทุนค่ารถ

หากหาจากค่าน้ำมันไม่เป็น หรือเป็นวิธีที่ยาก สามารถเทียบค่ารถ กับค่าจ้างแท็กซี่ หรือใช้แอปพลิเคชันแกร็บ คำนวณราคาประเมินให้ก็ได้

## ต้นทุนค่าongเสียเบ็งต้น

การผลิตongทุกอย่างจะมีongเสีย ในตอนแรกให้ประเมินไว้ก่อนว่าจะทำongเสียกี่ชิ้น อาจเป็น 1 หรือ 10 ชิ้น หรือในอัตรา 10% นั่นคือเมื่อเราคิดต้นทุนวัตถุดิบได้แล้ว ก็เพิ่มต้นทุนค่าongเสียไปอีก 10%

( คูณต้นทุนวัตถุดิบด้วย 1.1 )



## การนำต้นทุนไปคิดราคาสินค้า

เป็นวิธีที่ทำให้เรามั่นใจได้ว่าจะขายได้อย่างมีกำไร หรือรู้ว่าไม่สามารถขายในราคาที่ต่ำกว่าราคานี้ได้ หลักการนำต้นทุนไปคิดราคาที่เรียบง่ายที่สุดคือ “**การคูณเท่าตัว**” หากต้นทุนรวมกันทั้งหมด คือ 40 บาท ราคาขายส่งควรจะสองเท่าของราคาผลิตเป็นอย่างน้อย และราคาขายปลีกควรจะเท่าตัวของราคาขายส่ง

**ต้นทุนผลิต - 40 บาท**  
**ราคาขายส่ง - 80 บาท**  
**ราคาขายปลีก - 160 บาท**

เราควรปรับราคาตามความเหมาะสมอีก ไม่ว่าจะปรับตามคู่แข่งในตลาด หรือตามฐานะของกลุ่มลูกค้าหลัก หรือหากมีการทำการตลาดโดยเฉพาะสินค้าไปขายในห้างสรรพสินค้า ก็จะต้องบวกค่า GP เข้าไปด้วย

**\* ค่า GP ย่อมาจาก Gross Profit**  
**คือส่วนแบ่ง หรือค่าคอมมิชชัน**  
**ที่ร้านค้าจ่ายให้แก่ห้างสรรพสินค้า**  
**หรือแอปพลิเคชัน**  
**ปัจจุบันค่า GP จะเฉลี่ยอยู่ที่**  
**30-35% ไม่รวม Vat**

## กำไรจากการขายหนึ่งครั้ง

จะมีวิธีคำนวณคือ..



$$\text{กำไร} = \text{รายได้} - \text{ต้นทุน}$$

หรือหากเราขายหนึ่งชิ้น  
สามารถหากำไรต่อชิ้น  
ได้จากวิธีคำนวณนี้..



$$\text{กำไร} = \text{ราคาขาย} - \text{ต้นทุนต่อหน่วย}$$

# [ การจดทะเบียนพาณิชย์ ]

**การจดทะเบียนพาณิชย์** คือการจดทะเบียนของผู้ประกอบการที่ดำเนินธุรกิจทั้งแบบบุคคลธรรมดาหรือนิติบุคคลที่ต้องจดทะเบียนกับกรมพัฒนาธุรกิจการค้า ตามพระราชบัญญัติทะเบียนพาณิชย์ (ฉบับที่ 2) พ.ศ. 2549 เพื่อยืนยันว่า ธุรกิจนั้น ดำเนินการอย่างถูกต้อง เสียภาษีตามกฎหมาย ร้านค้ามีมาตรฐานและตัวตนอยู่จริง ปัจจุบันมีการจดทะเบียน 2 แบบ คือ

- การจดทะเบียนพาณิชย์
- การจดทะเบียนพาณิชย์อิเล็กทรอนิกส์

## ใครบ้างที่ต้องจดทะเบียนพาณิชย์อิเล็กทรอนิกส์

1. ผู้ที่ขายสินค้าและบริการผ่านระบบอินเทอร์เน็ต ไม่ว่าจะเป็นเว็บไซต์ หรือแอปพลิเคชันต่างๆ เช่น เฟซบุ๊ก
2. ธุรกิจให้บริการอินเทอร์เน็ต
3. ธุรกิจให้เช่าพื้นที่ของเครื่องคอมพิวเตอร์แม่ข่าย
4. ธุรกิจให้บริการเป็นตัวกลางในการซื้อขายสินค้าและบริการผ่านอินเทอร์เน็ต

หากมีแต่ร้านค้าออนไลน์ ไม่มีหน้าร้าน ก็ต้องจดทะเบียนพาณิชย์ภายใน 30 วันหลังจากเริ่มประกอบกิจการ มิเช่นนั้นจะมีความผิดทางกฎหมายและมีโทษปรับ

### ประโยชน์ของการจดทะเบียนพาณิชย์อิเล็กทรอนิกส์

1. ได้รับความน่าเชื่อถือ ลูกค้าจะเชื่อมั่นในสินค้าและบริการของร้านขายของออนไลน์
2. ได้เผยแพร่ร้านค้าบนเว็บไซต์ของกรมธุรกิจการค้าเพื่อช่วยประชาสัมพันธ์ธุรกิจออนไลน์ของผู้ประกอบการ และเป็นการรับประกันว่าร้านค้านั้นผ่านการจดทะเบียนพาณิชย์อิเล็กทรอนิกส์เรียบร้อยแล้ว
3. ได้รับสิทธิในการเข้ารับการพัฒนาตามหลักสูตรที่กรมพัฒนาธุรกิจการค้ากำหนดด้วย

สามารถศึกษาวิธีการจดทะเบียนเพิ่มเติมได้ที่

[เว็บไซต์กรมพัฒนาธุรกิจการค้าจัดตั้งศูนย์](#)  
[หรือ e-Registration Support Center](#)

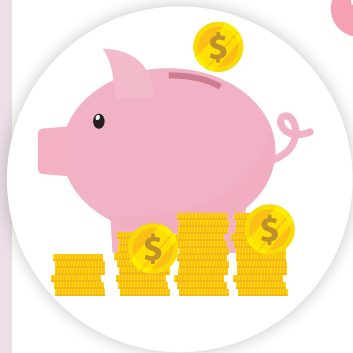
# [ เงินกู้นอกระบบ นั้นนอกระบบ ]

“

**แอปพลิเคชันเงินกู้** ที่ถูกต้องตามกฎหมายจะต้องเป็นแอปพลิเคชันของผู้ให้บริการที่ได้รับ อนุญาตจากรธนาคารแห่งประเทศไทย ปัจจุบันมีผู้ได้รับ อนุญาตที่เป็นสถาบันการเงิน 39 แห่ง และที่ไม่ใช่สถาบันการเงิน (non-bank) 120 แห่งโดยเราสามารถตรวจสอบได้จากเว็บไซต์ของ ธนาคารแห่งประเทศไทยเพื่อเช็คแอปเงินกู้นอกระบบ

ผู้ให้บริการที่ได้รับอนุญาตจะถูกกำกับโดยกฎหมายที่เข้มงวดจะต้องจ่าย เงินกู้เต็มจำนวนเงินกู้ และคิดอัตราดอกเบี้ยตามที่ กฎหมายกำหนด ”

## การคิดอัตราดอกเบี้ย



1 สินเชื่อส่วนบุคคลคิดดอกเบี้ยไม่เกิน **25%** ต่อปี

2 สินเชื่อรายย่อยเพื่อการประกอบอาชีพ หรือนานาไฟแนนซ์ คิดดอกเบี้ยไม่เกิน **33%** ต่อปี

3 บัตรเครดิต คิดดอกเบี้ยไม่เกิน **16%** ต่อปี

\* สามารถเปรียบเทียบอัตราดอกเบี้ยและเงื่อนไขการให้สินเชื่อแต่ละรายการที่ [เว็บไซต์ของธนาคารแห่งประเทศไทย](#)

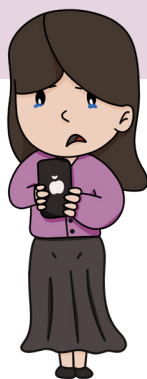
หากมีคนเสนอให้บริการสินเชื่อผ่านแอปพลิเคชัน เราควรตรวจสอบรายชื่อผู้ได้รับอนุญาตตามช่องทางข้างต้นก่อน หากตรวจสอบแล้วไม่พบชื่อ หรือพบชื่อ แต่ผลิตภัณฑ์ที่นำเสนอไม่ตรงกับที่ได้แจ้งกับธนาคารแห่งประเทศไทย ขอให้สันนิษฐานก่อนว่าเป็นแอปพลิเคชันเงินกู้นอกระบบ หรือแอปพลิเคชันปลอมของมิฉฉาซีพี

**แอปพลิเคชันเงินกู้นอกระบบ** จะมีลักษณะให้เงินกู้ไม่เต็มจำนวนตามที่กู้ โดยมักอ้างว่าเป็นการหักค่าดำเนินการ หักดอกเบี้ยไว้ล่วงหน้า แต่ผู้กู้ยังต้องชำระเต็มจำนวน มีการคิดดอกเบี้ย/ค่าปรับที่สูงกว่าที่กฎหมายกำหนด มีระยะเวลาในการชำระคืนสั้น มีการทวงหนี้แบบข่มขู่คุกคาม และมีกรณีที่พบบ่อยคือ เมื่อติดตั้งแอปพลิเคชันลงในโทรศัพท์มือถือของผู้กู้แล้ว โทรศัพท์ของผู้กู้อาจส่งข้อความหรือโทรหาบุคคลต่างๆ ตามรายชื่อในโทรศัพท์เพื่อข่มขู่ประจานให้ผู้กู้อาย เป็นต้น

แอปพลิเคชันเงินกู้ปลอม จะหลอกให้โอนเงินเป็นค่าใช้จ่ายก่อน เช่น ค่าค้ำประกัน ค่าทำสัญญา แล้วให้โอนค่าอื่นๆ อีกเรื่อยๆ แต่สุดท้ายก็ไม่ได้ให้เงินกู้จริง

**หนี้นอกระบบ** คือหนี้เงินกู้ที่คิดดอกเบี้ยเกินกว่าอัตราที่กฎหมายกำหนด คือเกินร้อยละ 15 ต่อปี หรือร้อยละ 1.25 ต่อเดือน โดยที่เจ้าหนี้จะไม่ใช้สถาบันการเงิน

เจ้าหนี้นอกระบบบางรายจะใช้วิธีติดตามทวงหนี้เพื่อกดดันลูกหนี้ หรือให้ได้รับความอับอาย เกิดความกลัว ถูกข่มขู่ บางกรณีอาจถึงขั้นประทุษร้ายต่อร่างกายและทรัพย์สิน



# [ ข้อเสนอแนะสำหรับ ลูกหนี้นอกระบบ ]

1. ดำเนินคดีอาญา โดยไปแจ้งความร้องทุกข์ต่อพนักงานสอบสวนในท้องที่เกิดเหตุ หรือกองปราบปราม ส่วนความผิดของเจ้าหนี้อาจเป็นความผิดฐานหมิ่นประมาท ทำให้เสียทรัพย์ บุกรุก
2. ดำเนินคดีทางแพ่ง เพื่อฟ้องร้องให้เจ้าหนี้หรือผู้กระทำความผิดชดเชยค่าสินไหมทดแทนฐานละเมิด
3. ขอความช่วยเหลือจากหน่วยงานของรัฐ ได้จากทั้งตำรวจ และฝ่ายปกครอง โดยใช้มาตรการทางภาษี โดยทั่วไป เจ้าหนี้นอกระบบจะหลีกเลี่ยงไม่นำเงินได้ที่ได้รับจากการกู้ยืมเงินไปเสียภาษีเงินได้หรือภาษีธุรกิจ ดังนั้นลูกหนี้ ควรแจ้งข้อมูลให้กรมสรรพากรดำเนินการในทางภาษี

โดยปกติ เจ้าหนี้นอกระบบจะเป็นผู้ที่มีฐานะทางการเงินและทางสังคมสูงกว่าลูกหนี้ เจ้าหนี้จึงอาศัยความได้เปรียบนี้ มาเอาเปรียบลูกหนี้เพื่อให้ตกอยู่ในภาวะจำยอม เช่น

## กรณีที่ 1

เจ้าหนี้ให้ลูกหนี้กู้ยืมเงิน โดยระบุว่าจำนวนเงินในสัญญาสูงกว่าจำนวนเงินที่ได้รับจริง เช่น ให้กู้เงิน 10,000 บาท แต่ระบุในสัญญาว่ากู้เงิน 20,000 บาท โดยบอกว่าป้องกันไว้เมื่อต้องฟ้องคดี จะต้องมียค่าใช้จ่าย



## กรณีที่ 2

เจ้าหนี้และลูกหนี้ ทำสัญญากันโดยถูกต้อง แต่มีการแก้ไขเปลี่ยนแปลงจำนวนเงินที่ระบุในสัญญาทำให้สูงขึ้น ในภายหลัง กรณีเช่นนี้ หากพิสูจนได้ว่าหนี้ที่แก้ไขไม่มีมูลหนี้ที่แท้จริง ลูกหนี้จะชำระในจำนวนเงินที่ได้ระบุในสัญญาในตอน แรก เช่น ลูกหนี้กู้เงินจากเจ้าหนี้เป็นจำนวนเงิน 50,000 บาท โดยทำสัญญาถูกต้อง ต่อมาเจ้าหนี้เติมเลข 1 ลงไปข้างหน้า กลายเป็น 150,000 บาท กรณีนี้ลูกหนี้ต้องพิสูจนได้ว่าจำนวนหนี้คือจำนวนใด อาจให้พยานมายืนยันจำนวนเงินกู้ในสัญญา และลูกหนี้ต้องรับผิดชอบเพียง 50,000 บาทตามสัญญา

## กรณีที่ 3

ลูกหนี้ได้รับเงินกู้น้อยกว่าที่ตกลงกัน โดยเจ้าหนี้หักดอกเบี้ยไว้ล่วงหน้า เช่น ลูกหนี้กู้ยืมเงินจากเจ้าหนี้ เป็นจำนวน 20,000 บาท คิดดอกเบี้ยร้อยละ 5 ต่อเดือน กำหนดใช้หนี้ 1 ปี รวมดอกเบี้ยเป็นจำนวน 12,000 บาท เจ้าหนี้หักดอกเบี้ยไปแล้ว และมอบเงินกู้ให้ลูกหนี้ 8,000 บาท ทำให้สัญญาระบุเงินกู้เพียง 8,000 บาท ซึ่งเท่ากับจำนวนเงินกู้ที่ลูกหนี้ได้รับจริง

หลายคนอาจเคยเห็นโฆษณาเงินด่วนที่ติดอยู่ตามเสาไฟฟ้า หรือสะพานลอย หรืออาจคุ้นตากับโฆษณาแบบนี้ (ที่มา [เว็บไซต์มูลนิธิคุ้มครองผู้บริโภค](#))

## ตัวอย่างที่ 1

**ยินดีบริการเงินด่วนดอกเบี้ยต่ำ อนุมัติภายใน 15 นาที รับเงินสดทันที**

**เพียงท่านมีเงินเดือนผ่านธนาคาร ขั้นต่ำ 6,500 บาท ขึ้นไป**

**หรือมีบัตรเครดิตทุกประเภท Visa, Master, Amex, Diner  
(กู้ได้แม้วงเงินเต็ม) และ บัตรชื่อของทุกชนิด**

**Aeon, Carrefour, Lotus, Big C, First Choice, PowerBuy**

**อนุมัติวงเงินตั้งแต่ 5,000 - 300,000 บาท \*\*\* ดอกเบี้ยต่ำมากๆ \*\*\***

**\*\*รับเงินสดทันที (ไม่โอนเงิน ไม่จ่ายเช็ค)\*\***

**\*\*โทรด่วน ๑ ๐๖๐-๐๐๐-๐๐๐๐ ทราบผล รับเงินทันที\*\***

## ตัวอย่างที่ 2

**เงินด่วน!!**

**รับซื้อมือถือใหม่ ราคา 80-90% จากราคาเต็ม  
หรือบัตรกำนัลห้างฯ หรือบัตรของขวัญห้างฯ  
ให้ 90-95% !!!**

ยินดีรับซื้อมือถือใหม่ยังไม่ได้ใช้ หรือผู้ที่ต้องการเงิน เพียงคุณมีมือถือที่ยังไม่ได้ใช้ และยังไม่แกะพลาสติกออก โทรมาหาเราได้ ให้ราคา 80-90% จากราคาสินค้า รับซื้อบัตรกำนัลห้างฯ หักเพียง 5-10% เหมาะสำหรับคนที่ต้องการแลกของรางวัลห้าง หรือสะสมแต้ม บัตรเครดิตหรือถ้าต้องการหักเปอร์เซ็นต์ต่ำกว่านี้ สามารถโทรมาปรึกษาก่อนได้.....

**\*\*\* ติดต่อ เล็ก 085-000-0000 \*\*\***

ตัวอย่างที่ 3

# เงินด่วน...ถูกเงิน!!

รับเงินสดทันที ไม่ยุ่งยาก  
ปลอดภัย 100%



เพียงคุณมีบัตรเครดิตทุกชนิด  
Visa, Master, Amex, Diner ทุกธนาคาร  
(แม้วงเงินเต็มยังสามารถรูดได้ 100 บาท)  
บัตรผ่อนทุกชนิด

Easy Buy, First Choice, PowerBuy, Aeon,  
Central, Lotus, Big C

ไม่มีบัตรก็กู้ได้ เอกสารไม่ยุ่งยาก ไม่ยึดบัตร ไม่ต้องค้ำ ผ่อนสบายๆ  
6-48 เดือน ตามใจคุณ!!



“ดอกเบี้ยต่ำ 0.99%”

\*\*สนใจติดต่อ คุณเพ็ญ 090-000-0000\*\*

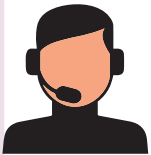
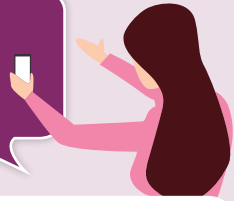
บริการถึงที่ โทรปรึกษาได้ครับ (ไม่ต้องซื้อสินค้า)

## ตัวอย่างที่ 4

จากบทสนทนาที่เกิดขึ้นจริง

โห้!...ทำไมเงอะจ้งที่  
ว่าแต่ที่ถือบัตร  
อะไรอยู่ครับ..

สนใจบริการ  
เงินด่วนประมาณ  
แสนนึงค่ะ..



ผู้กู : บัตรเครดิตของธนาคาร ก. อยู่ แต่บิกเต็มวงเงินแล้ว  
เงินด่วน 24 ชั่วโมง : แล้วมีบัตร Aeon หรือ Capital OK  
ไหมครับ

ผู้กู : ไม่เคยมีค่ะ

เงินด่วน 24 ชั่วโมง : แล้วบัตรเครดิตพียังบิก หรือใช้จ่ายให้มีสลิป  
ได้อีกสักร้อยนึงไหมครับ

ผู้กู : คิดว่าได้ค่ะ

เงินด่วน 24 ชั่วโมง : จั๊นพี้ไปบิกให้มีสลิปเลย แล้วเอามาให้ผม

ผู้กู : แต่บิกเต็มวงเงินไปแล้วนะคะ

เงินด่วน 24 ชั่วโมง : ครับพี้ ไม่ต้องเป็นห่วง เตี้ยวน้องจัดการให้เอง  
พี้เอาบัตรประชาชนบัตรเครดิตสลิปมาให้ผม ผมจะสมัคร “ บัตร  
Aeon ” หรือ “ บัตร Capital OK ” ให้ ทีนี้ทีจึ้นอยู่ว่าเงจะให้วงเงิน  
เท่าไร ผมคิดว่าน่าจะได้นะครับ เสียเวลาแค่ครึ่งชั่วโมงเท่านั้น

ผู้กู : แคนั้นเองหรือคะ แล้วจะได้เงินอย่างไรคะ

เงินด่วน 24 ชั่วโมง : เตี้ยวผมคำนวณเงินให้ แล้วพี้ก็มาเอาเงินสด  
ได้ที่ร้านผมที่ตึก..ตรงรัชดา

ผู้กู : เห็นเพื่อนบอกว่าต้องไปซื้อของแล้วเอาของไปให้คุณก่อน  
อย่างนั้นใช่ไหมคะ



**เงินด่วน 24 ชั่วโมง :** เซยแล้วพี่ บริการของผม  
ไม่ทำให้พี่ลำบากต้องไปซื้อของ เราไม่ต้องการ  
ให้ลูกค้าของเรารู้สึกยุ่งยาก เราจัดการ  
ให้เสร็จเลย ของร้านผมมีอีกเยอะมาก กำบิล  
ได้ทุกมูลค่า

**ผู้กู้ :** แล้วพี่ต้องเสียดอกเบี้ยง

**เงินด่วน 24 ชั่วโมง :** พี่ต้องการแสนนึ่งใช้ไหมละ ก็ต้องซื้อของแสนสอง

**ผู้กู้ :** แบบนี้ก็เท่ากับว่าคุณคิดดอกเบี้ยละ 20 สิ แหมเยอะจัง แล้วพี่จะ  
ผ่อนเงินที่เหลือให้คุณยง

**เงินด่วน 24 ชั่วโมง :** แหมก็พี่กูยอะนี่ครับ ส่วนเรื่องผ่อนคิน ไม่ต้อง  
ห่วงครับ จะมีบิลไปที่บ้านพี่ทุกเดือน พี่ก็จ่ายตามนั้นจนครบก็จบกัน  
บัตรซื้อของพวกนี้เขาคิดแค่ 95 สตางค์ต่อเดือนเท่านั้น ถ้าพี่ไปกู  
บัตรเครดิตเขาคิดตั้ง 3%

**ผู้กู้ :** หมายความว่าพี่ต้องไปจ่ายดอกเบี้ยของบัตรอีกต่อนึงหรือคะ

**เงินด่วน 24 ชั่วโมง :** ก็อย่างนั้นละครับพี่

แต่มันเป็นหนี้ในระบบครับพี่ ไม่ต้องห่วง

เรื่องตามทวงตามทำร้าย

สถาบันการเงินรับรอง

ไม่มีปัญหาครับ..





วิธีการของธุรกิจหนี้นอกระบบพวกนี้ก็คือเมื่อลูกหนี้ที่เดือดร้อนต้องการใช้เงินสดด่วน ติดต่อไปตามเบอร์โทรศัพท์ที่โฆษณาไว้ เจ้าหนี้ก็จะนัดหมายให้ไปพบเพื่อทำการกู้ยืมเงิน โดยสถานที่นัดพบมักจะเป็นร้านขายเครื่องใช้ไฟฟ้าหรือขายโทรศัพท์มือถือ

เบื้องต้น เจ้าหนี้จะขอหมายเลขบัตรผ่อนสินค้า เพื่อตรวจสอบเครดิตที่ลูกค้าได้รับและยอดเงินคงเหลือ ตัวอย่างเช่น ลูกหนี้ต้องการเงินสด 20,000 บาท ถ้ามียอดเงินคงเหลือที่บริษัทบัตรสินเชื่อก. อนุมัติให้ได้อยู่ที่ 30,000 บาท เจ้าหนี้ ก็จะให้ลูกหนี้ทำสัญญา แต่แทนที่จะเป็นสัญญากู้ยืมเงินธรรมดา เจ้าหนี้พวกนี้ก็กลับให้ลูกหนี้ทำสัญญาเช่าซื้อสินค้าแทน

เนื้อหาในสัญญาจะระบุว่าลูกหนี้ได้เช่าซื้อสินค้าชิ้นใดชิ้นหนึ่งในร้านไปใบราคา 30,000 บาท โดยมีบริษัทบัตรสินเชื่อก. เป็นผู้ให้เช่าซื้อ และลูกหนี้มีหน้าที่ต้องผ่อนค่าเช่าซื้อเดือนละ 3,000 บาท เป็นเวลา 10 เดือน ทั้งที่ในความเป็นจริงไม่มีการเช่าซื้อสินค้าใด ๆ ทั้งสิ้น

หลังจากทำสัญญาเช่าซื้อเรียบร้อยแล้ว เจ้าหนี้ก็จะมอบเงินสดให้ลูกหนี้ 20,000 บาท หักไว้ 10,000 บาท เป็นค่าดำเนินการและ ดอกเบี้ยล่วงหน้า 10 เดือน ซึ่งคำนวณแล้วลูกหนี้ต้องจ่ายดอกเบี้ยส่วนนี้ สูงถึงร้อยละ 50 ในช่วงเวลาแค่ 10 เดือน

จากนั้น ลูกหนี้ก็มีหน้าที่ผ่อนชำระค่าเช่าซื้อกับบริษัทบัตรสินเชื่อก. ทุกเดือน ถ้าผ่อนครบก็ไม่มีปัญหาอะไร แต่ถ้าลูกหนี้ หมดเงินไม่ทัน ขาดส่งค่าเช่าซื้อสัก 2-3 งวด บริษัทบัตรสินเชื่อก. ก็จะเริ่มทวงสินค้าคืน ถึงตรงนี้ลูกหนี้ก็อาจ

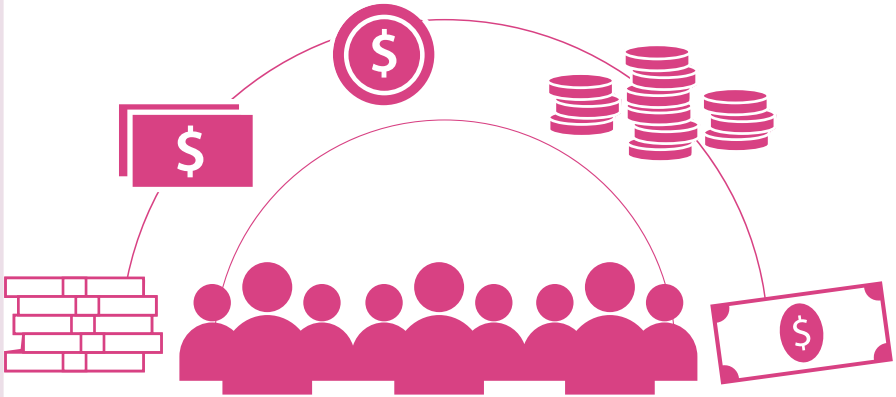
จะงงว่าเคยไปเช่าซื้อสินค้าอะไรกับบริษัทบัตรสินเชื่อ ก. เพราะสินค้านำมาเป็นอย่างไรก็ไม่เคยเห็น เห็นแต่สัญญาเช่าซื้ออย่างเดียว แล้วจะเอาสินค้าที่ไหนไปคืนบริษัทฯ

จุดนี้เองที่ลูกหนี้มีโอกาสเสี่ยงที่จะต้องติดคุก เพราะการเช่าซื้อ ตามหลักกฎหมาย ตราบใดที่ผู้เช่าซื้อชำระค่าเช่าซื้อไม่ครบ กรรมสิทธิ์ในทรัพย์สินก็ยังเป็นของบริษัทผู้ให้เช่าซื้อ ส่วนผู้เช่าซื้อเป็นได้แค่ผู้ครอบครองและมีสิทธิใช้สอยทรัพย์สินเท่านั้น ดังนั้น หากไม่มีสินค้าไปคืน บริษัทก็จะแจ้งความดำเนินคดีอาญาในข้อหาภัยยกทรัพย์สิน

ในมุมมองของเจ้าหนี้ การปล่อยกู้ในลักษณะนี้ แทบจะไม่มีความเสี่ยงเลย เพราะเงินที่ให้ลูกหนี้กู้ไปก็เป็นเงินของบริษัทสินเชื่อ และถ้าจะมีปัญหาเบี้ยวหนี้กันภายหลัง ก็เป็นเรื่องที่บริษัทสินเชื่อจะไปตามทวงหนี้กับลูกหนี้เองตามสัญญาเช่าซื้อที่ทำขึ้นมาหลอกๆ เจ้าหนึ้นนอนกินดอกเบีย้อย่างเดียว ดังนั้น เราจึงเห็นโฆษณาให้กู้เงินด่วนในลักษณะนี้อยู่ทั่วไป

อย่างไรก็ตาม แม้การปล่อยกู้แบบนี้จะทำเงินได้มากและง่าย แต่ก็เป็ธุรกิจที่ผิดกฎหมาย เป็นนิติกรรมอำพราง เพราะเจตนาจริงๆ คือสัญญากู้เงิน แต่อำพรางด้วยสัญญาเช่าซื้อสินค้า ที่ฝ่ายผู้ให้กู้ได้รับดอกเบียสูงถึง 50 % ในช่วงเวลา 10 เดือน ซึ่งการ กระทำเช่นนี้เจ้าหนึ้นจะมีความผิดตามพระราชบัญญัติห้ามเรียกดอกเบี้ยเกินอัตรา พ.ศ. 2475

## ตัวอย่างที่ 5



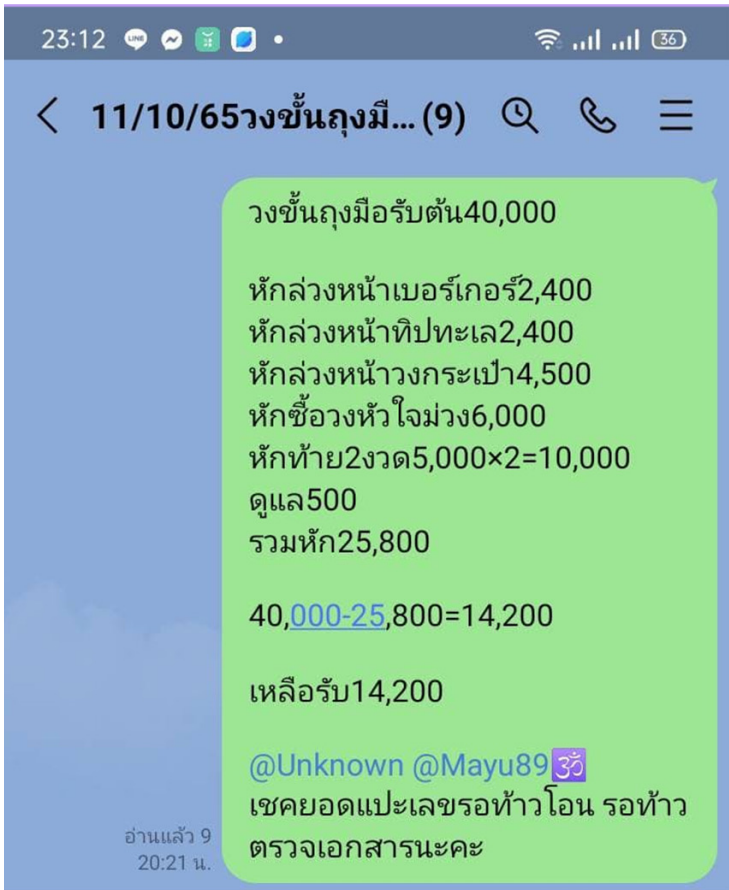
### แชร์รายวัน..

โดยผู้ให้กู้จะตั้งเป็นวงแชร์ในไลน์กลุ่ม จะมีโฆษณาเชิญชวนในเว็บไซต์ต่างๆ เสนอให้กู้ดอกเบี้ยสูง ทำสัญญากู้ยืมถูกต้องตามกฎหมาย ระบุอัตราดอกเบี้ยในสัญญาถูกต้องตามกฎหมาย แต่การโอนเงินในงวดแรกมีการหักค่าดำเนินการต่างๆ ดึงข้อความตามตัวอย่าง เช่น

**ทำสัญญากู้ 40,000 บาท**  
**ผู้กู้จะได้เงินโอนเข้าบัญชีเพียง 14,200 บาท**

หากมีการจ่ายแชร์ครบแล้ว ผู้ให้กู้ก็จะชวนเล่นแชร์รายวันไปเรื่อยๆ ทำให้เป็นการกู้เงินนอกระบบอย่างต่อเนื่อง หากจ่ายไม่ ตรงตามเวลา ก็จะคิดดอกเบี้ยเพิ่มไปเรื่อยๆ จนผู้กู้ไม่สามารถออกจากระบบแชร์นี้ได้





- 👉 วงชั้นงู่มือ40,000
- 👉 ต้น40,000
- 👉 รายเดือน
- 👉 รับตามมือจอง
- 👉 ค่าดูแล500
- 👉 ยกเลิกมือปรับ1,000
- 👉 2-5 คัดคนลง

- ❌ 1.ท้าว15/3
- ❌ 2.5,000 👉 N [redacted]
- 3.5,000 👉 A [redacted]
- 4.4,500 👉 จ.ภก13/6
- 5.4,500 👉 [redacted]
- 6.3,000 👉 F [redacted]
- 7.3,000 👉 C 51 [redacted]
- 8.3,000 👉 E [redacted]
- 9.3,000 👉 B [redacted]
- 10.3,000 👉 [redacted]
- 11.3,000 👉 [redacted]
- 12.3,000 👉 [redacted]

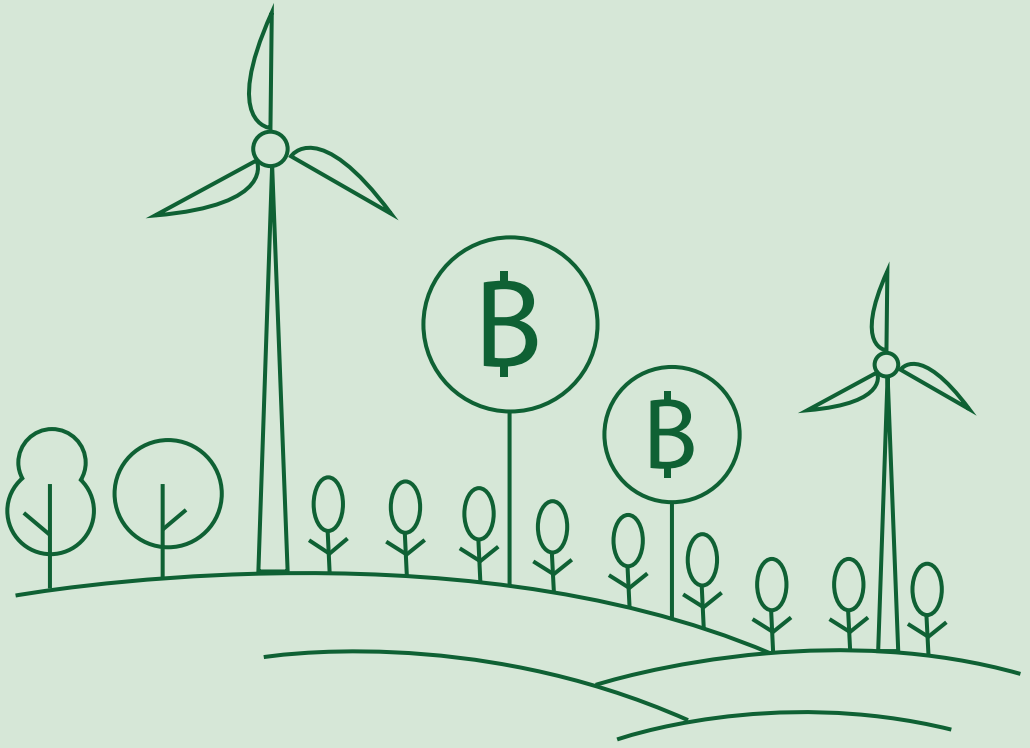
- 👉 ขอคนพร้อมส่งเมื่อวงเริ่ม
- 👉 ส่งเอกสารก่อนรับเงิน
- 🕒 ส่งยอดก่อน 18:00น.
- ส่งยอดซ้ำปรับ100
- เลข00:00น.300
- 🚫 ยกเลิก=ไม่คืนเงินทุกกรณี
- 🕒 ขาดการส่งยอด 2วัน ยึดมือเป็นทุกวงทุกมือ มือรับแล้วส่งตามปกติ
- 🚫 รับยอดไม่ส่งภายใน 3วัน ดำเนินคดีตามกฎหมาย มาตรา341
- คดีฉ้อโกง และมาตรา352
- คดียักยอกทรัพย์สิน (กูฟองแนกูราย)
- เลขที่บัญชีท้าว

สำหรับการทวงหนี้ ผู้ให้กู้จะทวงกับผู้กู้โดยตรง หรือทวงกับญาติพี่น้องของผู้กู้ที่เป็นเพื่อนในเฟซบุ๊กด้วยถ้อยคำข่มขู่ ต่ำประจาน คุกคามผ่านช่องทางออนไลน์ต่างๆ เช่น โทรศัพทวันละมากกว่า 10 สาย ทักแช็ตถึงเพื่อนของผู้กู้ในเฟซบุ๊ก ส่งผลกระทบต่อสุขภาพจิตของผู้กู้และคนในครอบครัว



หากมีปัญหาเกี่ยวกับ  
หนี้ในระบบ  
สามารถปรึกษาได้ที่

ศูนย์รับแจ้งการเงินนอกระบบ สำนักนโยบาย พัฒนาระบบการเงินภาคประชาชน สำนักงาน เศรษฐกิจการคลัง กระทรวงการคลัง ตู้ ป.ณ. 1359 ปณจ. บางรัก กรุงเทพฯ 10500	1359
ศูนย์ช่วยเหลือลูกหนี้และประชาชนที่ไม่ได้รับ ความเป็นธรรม กระทรวงยุติธรรม ถนนแจ้งวัฒนะ แขวงทุ่งสองห้อง เขตหลักสี่ กรุงเทพฯ 10200	02 575 3344
ศูนย์ดำรงธรรม ในจังหวัดต่างๆ ตู้ ป.ณ. 1 ปณฝ. มหาดไทย กรุงเทพฯ 10206	สายด่วน 1567
สำนักงานอัยการจังหวัดทุกแห่ง หรือสำนัก คุ้มครองสิทธิและช่วยเหลือทางกฎหมายแก่ ประชาชน สำนักงานอัยการสูงสุด อาคารรัชดาภิเษก แขวงลาดยาว เขตจตุจักร กรุงเทพฯ 10900	02 515 4048
สายด่วนเกี่ยวกับคดีหนี้ในระบบ	1157



# ธุรกิจสีเขียว

และความปลอดภัยด้านอาหาร

(Green Business and Food Safety)



# ธุรกิจสีเขียว (Green Business) และความปลอดภัยด้านอาหาร (Food Safety)



ธุรกิจสีเขียว เป็นการทำธุรกิจที่เป็นมิตรต่อสิ่งแวดล้อมมีการใช้ทุกทรัพยากรไปอย่างคุ้มค่า ควบคู่ไปกับความพยายามรักษาสิ่งแวดล้อมโดยให้ความสำคัญถึงผลกระทบจากการขายสินค้าและบริการต่อ 3 กลุ่ม ได้แก่..

- 1 ผลกระทบที่เกิดขึ้นกับคน (People)
- 2 ผลกระทบที่เกิดต่อโลก (Planet)
- 3 ผลตอบแทนทางเศรษฐกิจที่เกิดขึ้นจากการขายสินค้าและบริการ (Profit)



## โดยทั่วไปห้างร้าน หรือบริษัทที่เป็นธุรกิจสีเขียว จะมีกลยุทธ์การทำงานหลัก 3 ประการดังนี้

**1 ลดการใช้ทรัพยากรอย่างสิ้นเปลือง หรือใช้ทรัพยากรให้น้อยลง (Reduce)**  
เช่น การใช้กันสาด เพื่อกันแสงแดด ส่องกระจกตัวอาคาร และบุนนวมกัน  
ความร้อนตามหลังคา และฝาผนังเพื่อไม่ให้เครื่องปรับอากาศทำงานหนัก  
เกินไป, การปิดไฟปิดอุปกรณ์ไฟฟ้าที่ไม่จำเป็น ในช่วงเวลา 12.00-13.00 น.  
จะสามารถประหยัดค่าไฟฟ้าได้, ลดการใช้ผลิตภัณฑ์ที่ใช้แล้วทิ้งเลย  
เพราะสิ้นเปลืองทรัพยากรในการผลิตและเพิ่มปริมาณขยะ

**2 นำกลับมาใช้ใหม่ (Reuse) และนำไปผลิตใช้ใหม่ (Recycle)**  
เช่น ห้างร้านสนับสนุนให้ลูกค้าใช้ถุงผ้าหรือ ถุงพลาสติกเดิมมาใส่  
สินค้าแล้วจะมอบส่วนลดให้ลูกค้า, โรงแรมใช้บรรจุภัณฑ์ที่สามารถ  
นำกลับมาใช้ได้, การเลือกใช้อุปกรณ์สำนักงานที่ทำจากเศษ  
วัสดุเหลือใช้ที่ผ่านกระบวนการแปรรูป เช่น เฟอร์นิเจอร์ทำจาก  
เปลือกไข่ กากกาแฟ

**3 การทำให้ทรัพยากรมีใช้อย่างเพียงพอด้วยการฟื้นฟูแหล่งทรัพยากร (Replenish)**  
เช่น การปลูกป่าทดแทนต้นไม้ ที่ถูกตัดไป, การหาแหล่ง  
พลังงานทดแทน โดยเน้นแหล่งทรัพยากรหมุนเวียนที่ไม่หมดไป  
หรือสามารถฟื้นฟูมา ได้ใหม่ในเวลาอันสั้น

**ธุรกิจสีเขียว..ได้สร้างผลประโยชน์โดยตรงแก่ธุรกิจอยู่แล้ว** ในด้าน  
การลดต้นทุนการผลิตสินค้าและบริการ นอกจากนี้ ยังเป็นผลดีแก่  
องค์กรอีกด้วย เพราะช่วยสร้างภาพลักษณ์ในทางบวก ทำให้องค์กร  
มีชื่อเสียงด้านการรักษาสิ่งแวดล้อม เกิดความศรัทธาของกลุ่มลูกค้า  
ต่อสินค้าและบริการ เป็นการดึงดูดกลุ่มลูกค้าใหม่ที่ใส่ใจต่อสิ่งแวดล้อม  
และเป็นการสร้างให้สินค้าและบริการมีความโดดเด่นเมื่อเทียบกับ  
สินค้าอื่นที่ไม่ได้คำนึงถึงสิ่งแวดล้อม

# [ การรับรองมาตรฐาน ผลิตภัณฑ์อินทรีย์ ]

1. เครื่องหมายรับรอง Organic Thailand เป็นเครื่องหมายรับรองปัจจัยการผลิต แหล่งการผลิต หรือผลิตภัณฑ์เกษตรอินทรีย์ที่ได้รับการรับรองจากกรมวิชาการเกษตร กรมการข้าว กรมปศุสัตว์ และกรมประมง ซึ่งเป็นหน่วยตรวจรับรอง (Certification Body หรือ CB)



2. เครื่องหมายรับรอง Q ที่มีหมายเลขผู้ได้รับการรับรองระบุว่าเป็นอินทรีย์หรือออร์แกนิก เป็นเครื่องหมายรับรองที่สำนักงานมาตรฐานสินค้าเกษตรและอาหารแห่งชาติ (มกอช.) ออกให้กับหน่วยตรวจรับรอง (Certification Body หรือ CB) ที่ผ่านการรับรองมาตรฐาน ISO/IEC Guide 65 หรือ ISO/IEC 17065 แล้วเท่านั้น



เครื่องหมายรับรอง Organic Thailand และ Q Organic ไม่ได้มีความแตกต่างกันในเรื่องของมาตรฐาน หรือข้อกำหนดใน มาตรฐานแต่อย่างใด

# การขอรับรองมาตรฐาน เกษตรอินทรีย์ Organic Thailand

(แหล่งข้อมูล: <https://www.rakbankerd.com/agriculture/page.php?id=11798&s=tblplant>)

1. ผู้ผลิต/ผู้ประกอบการยื่นคำร้องขอหนังสือรับรองเกษตรอินทรีย์โดยมีรายละเอียดในใบคำร้องดังนี้
  - ชื่อ และที่อยู่ของผู้ผลิต/ผู้ประกอบการ
  - สถานที่ตั้งของพื้นที่ประกอบการ
  - รายละเอียดของผลิตผล/ผลิตภัณฑ์ และกระบวนการผลิต
  - ลงชื่อผู้ยื่นคำร้อง
  - หน่วยงานตรวจสอบจะส่งเจ้าหน้าที่ไปตรวจสอบการผลิต บันทึกข้อมูลการผลิต และหรือสุ่มตัวอย่างเพื่อการวิเคราะห์ตามมาตรฐานที่ทิ้งไว้
2. หน่วยงานรับผิดชอบจะออกใบรับรองผลการวิเคราะห์ว่าผลิตผลหรือผลิตภัณฑ์นั้นๆ ผลิตตามวิธีการของเกษตรอินทรีย์ ซึ่งเกษตรกรจะต้องรักษามาตรฐานการผลิตให้ได้ตลอดอายุการรับรอง ไม่เช่นนั้นอาจถูกยกเลิกการรับรองได้



โดยใบรับรองแต่ละประเภทจะมีอายุการรับรองดังนี้

- การรับรองการผลิตพืชอินทรีย์ ใบรับรองมีอายุคราวละ 2 ปี
- การรับรองการเลี้ยงสัตว์น้ำจืดอินทรีย์ ใบรับรองมีอายุคราวละ 3 ปี
- การรับรองปศุสัตว์อินทรีย์ ใบรับรองมีอายุคราวละ 3 ปี
- การรับรองข้าวอินทรีย์ ใบรับรองมีอายุคราวละ 1 ปี
- การรับรองการผลิตหม่อนไหมอินทรีย์ ใบรับรองมีอายุคราวละ 1 ปี

### ช่องทางการติดต่อขอรับรองเกษตรอินทรีย์

ผู้ที่สนใจสามารถสอบถามข้อมูลเพิ่มเติมเกี่ยวกับการสมัครขอการรับรองเกษตรอินทรีย์ได้ดังนี้



1	กองพัฒนาระบบและรับรองมาตรฐานสินค้าพืช	0-2579-2556
	• สำนักวิจัยและพัฒนาการเกษตรเขตที่ 1 จังหวัดเชียงใหม่	0-5311-4121
	• สำนักวิจัยและพัฒนาการเกษตรเขตที่ 2 จังหวัดพิษณุโลก	0-5531-1990
	• สำนักวิจัยและพัฒนาการเกษตรเขตที่ 3 จังหวัดขอนแก่น	0-4334-2716
	• สำนักวิจัยและพัฒนาการเกษตรเขตที่ 4 จังหวัดอุบลราชธานี	0-4520-0422

	<ul style="list-style-type: none"> <li>• สำนักวิจัยและพัฒนาการเกษตรเขตที่ 5 จังหวัดชัยนาท</li> <li>• สำนักวิจัยและพัฒนาการเกษตรเขตที่ 6 จังหวัดจันทบุรี</li> <li>• สำนักวิจัยและพัฒนาการเกษตรเขตที่ 7 จังหวัดสุราษฎร์ธานี</li> <li>• สำนักวิจัยและพัฒนาการเกษตรเขตที่ 8 จังหวัดสงขลา</li> </ul>	<p>0-5610-5070</p> <p>0-3939-7134</p> <p>0-7725-9445</p> <p>0-7444-5905</p>
2	สำนักส่งเสริมการผลิต กรมการข้าว	0-2561-3987
3	กองพัฒนาผลิตภัณฑ์ข้าว	0-2561-4970, 09-2265-7945
4	กองพัฒนาระบบการรับรองมาตรฐานสินค้าประมงและหลักฐานเพื่อการสืบค้น	0-2562-0600 ถึง 15 ต่อ 14514, 14518
5	สำนักพัฒนาระบบและรับรองมาตรฐานสินค้าปศุสัตว์ กรมปศุสัตว์	0-2653-4444 และสำนักงานปศุสัตว์ อำเภอ/ จังหวัดของ ฟาร์มที่ตั้งอยู่
6	ส่วนกลางกรมหม่อนไหม	0-2558-7924 ถึง 6 ต่อ 505

# [ ความปลอดภัย ด้านอาหาร ]

## ความปลอดภัย ด้านอาหาร

คืออาหารที่มีการจัดเตรียม  
ปรุงผสมอย่างสะอาด  
และปลอดภัย กินอย่างถูกต้องตาม  
วิธีการ และวัตถุประสงค์  
ของอาหารนั้นๆ ไม่มีสารปนเปื้อน  
ไม่ก่อให้เกิดอันตราย  
ต่อผู้บริโภค



## การปนเปื้อนของอาหาร

คือการใช้สิ่งแปลกปลอม  
หรือสิ่งที่เป็นอันตราย  
ปะปนลงในอาหาร หรือเครื่องดื่ม  
ทำให้เกิดความเสี่ยงต่อการ  
เจ็บป่วย การบาดเจ็บหรือไม่สบาย  
ของผู้บริโภค ผู้สัมผัสอาหารมีหน้าที่  
ป้องกันการปนเปื้อนของอาหาร  
เพื่อความปลอดภัย  
ของผู้บริโภค

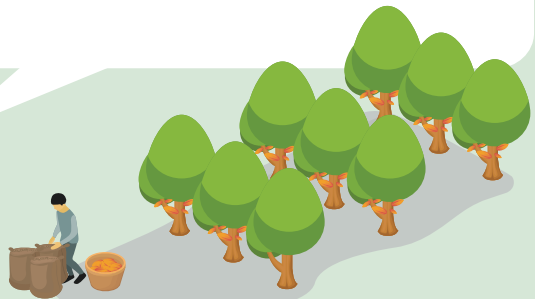


**การปนเปื้อน  
ของอาหาร  
มาจากสาเหตุหลัก  
3 ประการ  
ได้แก่..**

**1 การปนเปื้อนทางกายภาพ**  
เช่น ฝุ่นละออง เศษดิน เศษหิน  
เศษฟาง แมลง มูลสัตว์

**2 การปนเปื้อนทางเคมี**  
เช่น สารเคมีที่ใช้ในการเกษตร  
ฮอร์โมนพืช ยาฆ่าแมลง สารเคมี  
ที่ใช้ทำความสะอาด และฆ่าเชื้อโรค

**3 การปนเปื้อนจากจุลินทรีย์**  
เป็นสาเหตุหลักที่ทำให้เจ็บป่วย  
เนื่องจากอาหารเป็นสื่อ ได้แก่  
แบคทีเรียที่ทำให้เกิดโรค อาหาร  
เป็นพิษ ไวรัส และพยาธิต่างๆ



สำนักคุณภาพและความปลอดภัยอาหาร กรมวิทยาศาสตร์การแพทย์ กระทรวงสาธารณสุข ได้ดำเนินโครงการความปลอดภัยด้านอาหาร เพื่อเป็นระบบการดูแล ควบคุม ตรวจสอบคุณภาพความปลอดภัยด้านอาหารที่ผลิตทุกขั้นตอนห่วงโซ่อาหาร ตั้งแต่วัตถุดิบ (การเพาะปลูก เพาะเลี้ยง) การผลิต การแปรรูป การจัดจำหน่าย จนถึงผู้บริโภค โดยมาตรฐานที่นำมาใช้ในการควบคุมมีความเท่าเทียมกับมาตรฐานสากล ซึ่งอยู่บนพื้นฐานทางวิทยาศาสตร์ เช่น การใช้มาตรการสุขอนามัยและสุขอนามัยพืช เป็นต้น

โครงการฯ จะให้เครื่องหมายรับรอง “อาหารปลอดภัย” แก่ผู้ประกอบการที่มีแหล่งจำหน่ายอาหารแน่นอน เช่น ตลาดสด ซูเปอร์มาร์เก็ต ภัตตาคาร ร้านอาหาร สโมสรร้านขายของชำ เป็นต้น โดยประเภทอาหารที่ให้การรับรองนั้นเป็นอาหารทั่วไปที่ไม่มีเลขทะเบียน อย. กำกับ ได้แก่ อาหารสด อาหารแปรรูป อาหารปรุงจำหน่าย เป็นต้น

# [ หลักเกณฑ์ การรับรอง ]

- ผลการตรวจสอบสุ่มลักษณะทั่วไปของสถานประกอบการ และผลการตรวจวิเคราะห์อาหารตามที่ขอรับรอง ต้องผ่านเกณฑ์กำหนด 3 ครั้งภายใน 3 เดือนติดต่อกัน (เดือนละครั้ง)
- เมื่อผลการตรวจผ่านเกณฑ์กำหนดครั้งแรก สถานประกอบการจะได้รับป้ายรับรองอาหารปลอดภัยชั่วคราว เป็นป้ายกระดาษแข็ง
- หากผลการตรวจอาหารไม่ผ่านเกณฑ์กำหนด 1 ใน 3 ครั้ง ผู้เข้าร่วมโครงการต้องกลับไปเริ่มตรวจครั้งที่ 1 ใหม่ จนกว่าจะผ่านเกณฑ์ 3 ครั้งติดต่อกัน
- ผู้เข้าร่วมโครงการที่ผ่านเกณฑ์การรับรองจะได้รับใบประกาศนียบัตร Food Safety และเครื่องหมายสัญลักษณ์ Food Safety (ป้ายสีทอง)

# [ การตรวจติดตาม ] หลังการรับรอง

กระทรวงสาธารณสุขหรือหน่วยงานที่ได้รับมอบหมายจากกระทรวงสาธารณสุขจะดำเนินการสุ่มเก็บตัวอย่างอาหารหลังจากให้การรับรองไปแล้ว 6 เดือน โดยไม่แจ้งวันที่จะไปเก็บตัวอย่างให้ทราบล่วงหน้า และจะดำเนินการสุ่มตรวจอีกปีละ 1 ครั้ง หรือมากกว่า หากอาหารนั้นมีความเสี่ยงสูง โดยผู้ประกอบการต้องเสียค่าใช้จ่าย ในการตรวจ ในอัตราเดียวกันกับที่ขอรับรองในครั้งแรก (ในกรณีที่มีการเก็บค่าวิเคราะห์)

สามารถสอบถามรายละเอียดได้ที่

สำนักคุณภาพและความปลอดภัย  
กรมวิทยาศาสตร์การแพทย์ กระทรวงสาธารณสุข

โทรศัพท์ 02 951 1022 (สายตรง) 02 951 0000

ต่อ 99575 และ 99577

โทรสาร 02 951 1023

เว็บไซต์ <http://www.dmsc.moph.go.th>



ผู้ประกอบการรายย่อยสามารถเริ่มทำให้เกิดความปลอดภัยทางอาหารได้ ซึ่งเป็นการค่อยๆ เริ่มการทำธุรกิจสีเขียวอีกด้วย เช่น

- 1) หากผู้ประกอบการปลูกพืชผักผลไม้ และใช้สารเคมี ควรคำนึงถึงปริมาณสารเคมีในการฉีดพ่น และระยะเวลาเก็บผลผลิต เพราะอาจมีสารเคมีตกค้างหากเก็บผลผลิตเร็วกว่ากำหนด
- 2) ลดการใช้กล่องโฟม การใช้พลาสติก โดยการจัดโปรโมชันให้ลูกค้า นำแก้วน้ำมาเอง หรือให้คะแนนเพื่อรับน้ำฟรี 1 แก้วเมื่อซื้อครบ 5 แก้ว หรือหากลูกค้านำถุงผ้ามาเอง จะมีส่วนลดให้ หรือหากลูกค้าไม่รับถุงพลาสติกใส่สินค้า ทางร้านจะลดให้ 1 บาท
- 3) เริ่มใช้วัตถุดิบที่มาจากอินทรีย์ประกอบอาหาร เช่น ส่วนประกอบ/ผักเคียงกับก๋วยเตี๋ยวมาจากการปลูกผักข้างรั้วที่ปลอด สารพิษ หรือใช้ข้าวอินทรีย์ ผักอินทรีย์ประกอบอาหาร
- 4) ใช้ปอ ไม้กลัด ใบตอง หรือวัสดุจากธรรมชาติแทนหนังยางและถุงพลาสติก
- 5) ใช้ปุ๋ยชีวภาพแทนปุ๋ยเคมีในการปลูกผลผลิตทางการเกษตร
- 6) การจัดการขยะ ร้านค้าควรแยกขยะเปียก/ขยะอินทรีย์ พลาสติก และรีไซเคิล เพราะมีวิธีการกำจัดต่างกัน เมื่อมีการแยกขยะ ก็จะสามารถลดปริมาณขยะที่ต้องถูกกำจัดได้ สามารถนำขยะอินทรีย์มาหมักเป็นปุ๋ยได้ และเป็นการลดก๊าซคาร์บอนไดออกไซด์ หรือคาร์บอนฟุตพริ้นท์ (carbon footprint) อีกด้วย





# คณะผู้จัดทำ

## คู่มือฝึกอบรบหลักสูตร GROW Digital

ปณิตตา สุขุมาลัย

องค์กรต้นกล้า (เพื่อพัฒนาคุณภาพ  
ชีวิต เด็ก เยาวชน และครอบครัว)

พวงชมพู สุวรรณศิริศิลป์

มูลนิธิกองทุนไทย

อาภาพร วินิจกุลชัย

มูลนิธิเอเชีย

อาทิมา ภัคดีวุฒิ

ออกแบบกราฟิก

เกศรา ทองเพชรทวีคุณ

ภาพประกอบ

จิรายุ ศรีวิไลลักษณ์

ภาพประกอบ



